



# *Komunitní plán Města Mimoně*

*období 2008 - 2013*

## **PODĚKOVÁNÍ**

**Ráda bych poděkovala všem, bez jejichž přispění by 1. komunitní plán sociálních služeb města Mimoně nemohl vzniknout.**

**Za podporu procesu komunitního plánování sociálních služeb děkuji zástupcům města Mimoně.**

**Za aktivní činnost v řídicí pracovní skupině děkuji všem jejím členům, děkuji za spolupráci základním školám, Gymnáziu, neziskovým organizacím, občanům města. Velký dík patří za metodickou a finanční pomoc o. s. Cepros.**

**Práce na komunitním plánu sociálních služeb si vyžádala mnoho času a energie od všech zúčastněných. Díky spolupráci vznikl rozvojový dokument, který věřím, že přispěje ke zlepšení dostupnosti a kvality sociálních služeb v Mimoni.**

**Marie Antošová  
koordinátorka KPSS města Mimoně**

<b>OBSAH</b>		str.
	<b>ÚVODNÍ SLOVO</b>	1.
	<b>OBSAH</b>	2.
	<b>SEZNAM UŽÍVANÝCH ZKRATEK</b>	4.
	<b>SEZNAM ČLENŮ PRACOVNÍ SKUPINY</b>	5.
<b>1. KOMUNITNÍ PLÁNOVÁNÍ</b>		
1.1	Co je komunitní plánování a přínos pro město?	6.
<b>2. SOCIÁLNÍ SLUŽBY VE SMYSLU ZÁKONA O SOCIÁLNÍCH SLUŽBÁCH</b>		
2.1	Typologie sociálních služeb	8.
2.2	Přehled sociálních služeb dle zákona 108/2006 Sb.	11.
2.3	Přehled poskytovatelů pro cílové skupiny	15.
<b>3. ANALYTICKÁ ČÁST KPSS Města Mimoň</b>		
3.1	Základní sociálně – demografické Města Mimoň	20.
3.2	Analýza vnitřních a vnějších zdrojů sociálních služeb - SWOT analýza	25.
3.3	Výsledky průzkumu – dotazník pro uživatele sociálních služeb	30.
3.4	Přehled výdajů na sociální služby Města Mimoň	52.

<b>4.</b>	<b>NÁVRHOVÁ ČÁST</b>	
<b>4.1</b>	<b>PRIORITY V OBLASTI ROZVOJE SOCIÁLNÍCH SLUŽEB MĚSTA MIMOŇ NA OBDOBÍ 2008 – 2013 DLE JEDNOTLIVÝCH CÍLOVÝCH SKUPIN UŽIVATELŮ</b>	
<b>4.1.1</b>	SENIŘI	54.
<b>4.1.2</b>	OSOBY SE ZDRAVOTNÍM POSTIŽENÍM	60.
<b>4.1.3</b>	OSOBY OHROŽENÉ SOCIÁLNÍM VYLOUČENÍM	62.
<b>4.1.4</b>	CIZINCI, NÁRODNOSTNÍ MENŠINY A ETNIKA	64.
<b>4.1.5</b>	SPOLEČNÉ PRIORITY PRO VŠECHNY CÍLOVÉ SKUPINY	67

## SEZNAM UŽÍVANÝCH ZKRATEK

<b>a. s.</b>	- akciová společnost	<b>MV</b>	- Ministerstvo vnitra ČR
<b>DDM</b>	- Dům dětí a mládeže	<b>MZ</b>	- Ministerstvo zdravotnictví ČR
<b>DPS</b>	- Dům s pečovatelskou službou	<b>NNO</b>	- nevládní/nestátní nezisková organizace
<b>ESF</b>	- Evropský sociální fond	<b>o. p. s.</b>	- obecně prospěšná společnost
<b>EU</b>	- Evropská unie	<b>o. s.</b>	- občanské sdružení
<b>CHB</b>	- chráněné bydlení	<b>p. o.</b>	- příspěvková organizace
<b>KP</b>	- komunitní plán	<b>PR</b>	- program rozvoje
<b>KPSS</b>	- komunitní plánování sociálních služeb	<b>ŘPS</b>	- řídicí pracovní skupina KPSS Mimoň
<b>KÚ LBC</b>	- Krajský úřad Libereckého kraje	<b>ÚP</b>	- úřad práce
<b>MHD</b>	- městská hromadná doprava	<b>ZP</b>	- zdravotně postižení/zdravotní postižení
<b>MPSV</b>	- Ministerstvo práce a sociálních věcí	<b>ZSS</b>	- zákon o sociálních službách
<b>MŠ</b>	- mateřská škola	<b>ZŠ</b>	- základní škola
<b>MŠMT</b>	- Ministerstvo školství, mládeže a tělovýchovy		

## SEZNAM ČLENŮ ŘÍDÍCÍ PRACOVNÍ SKUPINY

V rámci procesu komunitního plánování sociálních služeb v Mimoně byly v rámci řídicí pracovní skupiny vytvořeny:

### PRACOVNÍ SKUPINA PRO SENIORY

Zastoupená : p. Ing. Jiřím Tichým  
sl. Michaelou Bečvářovou, DiS.  
p. Jaroslavem Součkem  
paní Bc. Jaroslavou Kosovou  
sl. Lucíí Belingerovou  
paní Evou Skálovou

### PRACOVNÍ SKUPINA PRO ZDRAVOTNĚ POSTIŽENÉ

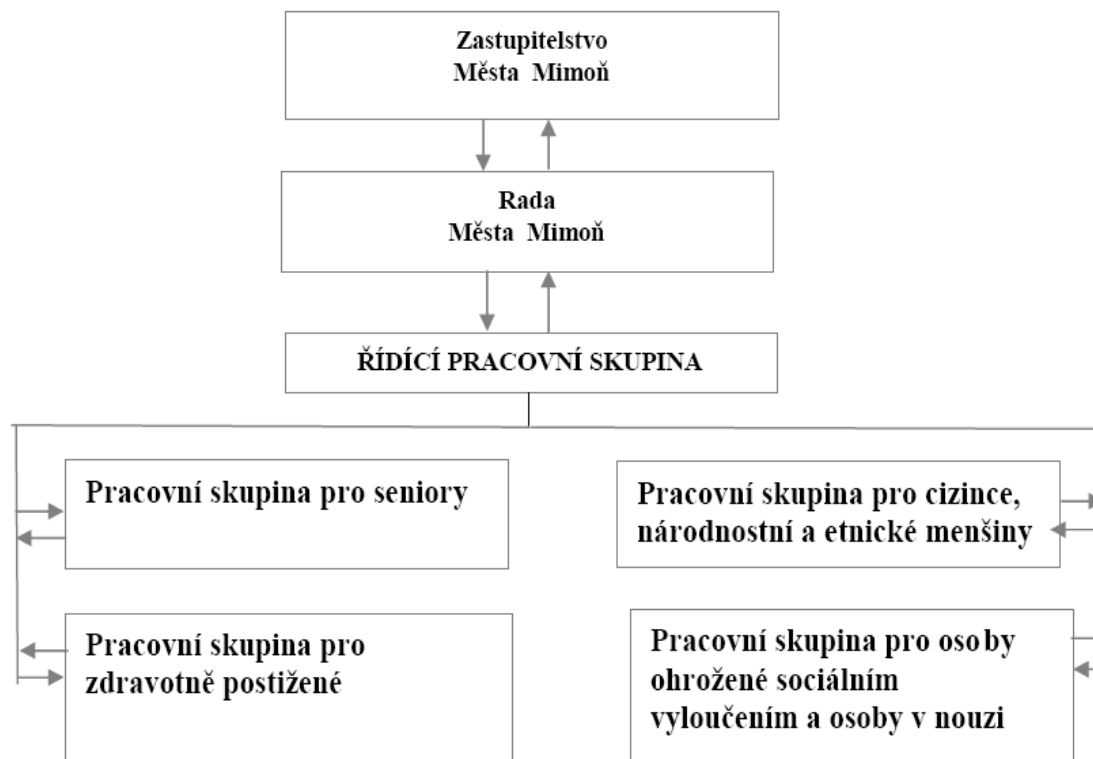
Zastoupená: paní Ing. Libuší Šulcovou  
p. Erichem Eichlerem

### PRACOVNÍ SKUPINA PRO CIZINCE, NÁRODNOSTNÍ A ETNICKÉ MENŠINY

Zastoupená: paní Emilií Horáčkovou

### PRACOVNÍ SKUPINA PRO OSOBY OHROŽENÉ SOCIÁLNÍM VYLOUČENÍM A OSOBY V NOUZI

Zastoupená: paní Kateřinou Kapičkovou  
paní Lenkou Dzurovou  
paní Gábinou Šámalovou



# 1. KOMUNITNÍ PLÁNOVÁNÍ

## 1.1 Co je komunitní plánování sociálních služeb a přínos pro město?

Komunitní plánování sociálních služeb je pojem užívaný pro „plánování rozvoje sociálních služeb“. Jedná se o proces umožňující zpracovávat materiály pro různé oblasti veřejného života na úrovni obce nebo kraje. My jej začínáme používat v oblasti sociálních služeb. Je to metoda, kterou lze sociální služby plánovat tak, aby odpovídaly potřebám jednotlivých občanů.

V každé komunitě (společenství lidí na daném území) se na trhu sociálních služeb podílejí tři základní skupiny:

- a. **Uživatelé** – ti, kdo službu přijímají, přijímali v minulosti nebo budou přijímat v budoucnosti, tedy i celá široká veřejnost.
- b. **Poskytovatelé** – ti, kdo službu provozují, uskutečňují, poskytují, ať už ve státních či soukromých zařízeních klientům nebo doma svým příbuzným a blízkým.
- c. **Zadavatelé** – ti, kdo službu platí, zřizují, zadávají, tedy především úřady státní správy, úřady samosprávy a volbami pověřeni zastupitelé, ale i nadace či grantové agentury.

Každá z těchto skupin má své vlastní hodnoty, priority či přání, které má podložené argumenty:

- a. **Uživatelé** mají své potřeby a přání, k jejichž naplnění potřebují pomoc sociálních služeb.
- b. **Poskytovatelé** vytváří plány a projekty na zachování a rozšiřování svých zařízení, pracovních míst a služeb.
- c. **Zadavatelé** obvykle mají zpracovány plány strategického rozvoje sociálních služeb.

Tyto tři skupiny účastníků se průběžně scházejí a jednájí spolu o dohodě, jak co nejlépe naplnit přání a představy každé z nich. Předložený Komunitní plán je výsledkem diskuse všech zúčastněných stran, která trvala necelý rok.

Výsledkem komunitního plánování sociálních služeb je zejména systém sociálních služeb na místní úrovni, který odpovídá místním potřebám, zajišťuje, že finanční prostředky na služby jsou efektivně využívány.

## **Obecné zásady systému sociálních služeb**

- podpora samostatnosti a soběstačnosti klientů
- udržení uživatelů co možná nejdéle v domácím prostředí
- zmírnění nebo odstranění sociálního znevýhodnění a vyloučení
- dostupnost sociálních služeb pro všechny

Samostatnost a nezávislost jsou velice důležité. Sociální služby na to v dobré víře udržet své klienty často zapomínají. Cílem sociálních služeb je, aby se co možná nejdříve staly pro uživatele nepotřebné. Proto podpora samostatnosti a soběstačnosti je prioritou našich sociálních služeb.

Úkolem sociálních služeb je hledat takovou pomoc, která klientovi umožní zůstat v jeho přirozeném prostředí. Předpokládá se, že lidé žijí raději v domácím prostředí, než aby byli umístěni do zařízení. Přispěje se tak k zachování rodinných a lidských vazeb.

Smyslem sociálních služeb je pomoci lidem být v kontaktu s ostatními a uplatnit se na trhu práce. Nedílnou součástí je kladení důrazu na předcházení nepříznivým sociálním situacím. Prevence se tak uskutečňuje např. formou využití volného času nebo vzdělávacích aktivit.

Finance, čas a místo jsou důležité aspekty pro to, aby sociální služby byly potřebnými uživateli využívány.

## **Přínos pro město**

Komunitní plánování je přínosné pro město z hlediska:

- Systém sociálních služeb odpovídá zjištěným potřebám (lidé se podílejí na plánování toho, o čem se domnívají, že jim vyhovuje a naplňuje jejich potřeby).
- Efektivnější vynakládání finančních prostředků (finance jsou vynakládány na ty služby, které jsou potřebné, vychází z přání a potřeb uživatelů).
- Pružná reakce na změny potřeb (cyklickým opakováním procesu plánování dochází k zachycení změn, a tak je možné na změny reagovat).
- Zapojení veřejnosti.



## 2. SOCIÁLNÍ SLUŽBY VE SMYSLU ZÁKONA O SOCIÁLNÍCH SLUŽBÁCH

### 2.1 Typologie sociálních služeb

**Podporované bydlení** je sociální služba poskytovaná osobám se zdravotním postižením, jejichž situace vyžaduje pomoc jiné osoby; služba se poskytuje v domácnosti osob. Služba obsahuje pomoc při zajištění chodu domácnosti, výchovné, vzdělávací a aktivizační činnosti, zprostředkování kontaktu se společenským prostředím, terapeutické činnosti a pomoc při prosazování práv a zájmů. Služba se poskytuje za úplatu.

**Odlehčovací služby** jsou ambulantní nebo pobytové služby poskytované osobám se zdravotním postižením a seniorům, jejichž situace vyžaduje pomoc jiné osoby, o které jinak pečuje osoba blízká v domácnosti; cílem služby je umožnit pečující osobě nezbytný odpočinek. Služba obsahuje pomoc při zvládnutí běžných úkonů péče o vlastní osobu, pomoc při osobní hygieně nebo poskytnutí podmínek pro osobní hygienu, poskytnutí stravy nebo pomoc při zajištění stravy, poskytnutí ubytování, zprostředkování kontaktu se společenským prostředím, terapeutické činnosti a pomoc při prosazování práv a zájmů. Služba se poskytuje za úplatu.

**Centra denních služeb** poskytují ambulantní služby ve specializovaném zařízení s cílem posílit samostatnost a soběstačnost osob se zdravotním postižením a seniorů v nepříznivé sociální situaci, která může vést k sociálnímu vyloučení. Služba obsahuje pomoc při osobní hygieně nebo poskytnutí podmínek pro osobní hygienu, poskytnutí stravy nebo pomoc při zajištění stravy, výchovné, vzdělávací a aktivizační činnosti, zprostředkování

kontaktní se společenským prostředím, terapeutické činnosti a pomoc při prosazování práv a zájmů. Služba se poskytuje za úplatu.

**Stacionáře denní** poskytují ambulantní služby ve specializovaném zařízení seniorům, osobám se zdravotním postižením a osobám ohroženým užíváním návykových látek, jejichž situace vyžaduje pravidelnou pomoc jiné osoby.

**Stacionáře týdenní** poskytují pobytové služby ve specializovaném zařízení seniorům, osobám se zdravotním postižením a osobám ohroženým užíváním návykových látek, jejichž situace vyžaduje pravidelnou pomoc jiné osoby. Služba obsahuje pomoc při zvládnutí běžných úkonů péče o vlastní osobu, pomoc při osobní hygieně nebo poskytnutí podmínek pro osobní hygienu, poskytnutí stravy nebo pomoc při zajištění stravy, poskytnutí ubytování nebo pomoc při zajištění bydlení a výchovné, vzdělávací a aktivizační činnosti, zprostředkování kontaktu se společenským prostředím, terapeutické činnosti, pomoc při prosazování práv a zájmů. Služba se poskytuje za úplatu.

**Domovy pro osoby se zdravotním postižením** poskytují dlouhodobé pobytové služby osobám se zdravotním postižením, jejichž situace vyžaduje pomoc jiné osoby. Služba obsahuje pomoc při zvládnutí běžných úkonů péče o vlastní osobu, pomoc při osobní hygieně nebo poskytnutí podmínek pro osobní hygienu, poskytnutí stravy, poskytnutí ubytování, výchovné, vzdělávací a aktivizační činnosti, zprostředkování kontaktu se společenským prostředím,

terapeutické činnosti, pomoc při prosazování práv a zájmů. Služba se poskytuje za úplatu.

**Domovy pro seniory** poskytují dlouhodobé pobytové služby seniorům, jejichž situace vyžaduje pomoc jiné osoby. Služba obsahuje pomoc při zvládnání běžných úkonů péče o vlastní osobu, pomoc při osobní hygieně nebo poskytnutí podmínek pro osobní hygienu, poskytnutí stravy, poskytnutí ubytování, zprostředkování kontaktu se společenským prostředím, aktivizační činnosti a pomoc při prosazování práv a zájmů. Služba se poskytuje za úplatu.

**Azylové domy** poskytují pobytové služby na přechodnou dobu osobám v nepříznivé sociální situaci spojené se ztrátou bydlení. Služba obsahuje poskytnutí stravy nebo pomoc při zajištění stravy, poskytnutí ubytování nebo pomoc při zajištění bydlení, pomoc při prosazování práv a zájmů, výchovné, vzdělávací a aktivizační činnosti. Služba se poskytuje za úplatu.

**Domy na půl cesty** poskytují pobytové služby na přechodnou dobu pro osoby do 26 let věku, které po dosažení zletilosti opouštějí školská zařízení pro výkon ústavní nebo ochranné výchovy, popřípadě pro osoby z jiných zařízení pro péči o děti a mládež. Služba obsahuje tyto činnosti: poskytnutí ubytování, zprostředkování kontaktu se společenským prostředím, terapeutické činnosti a pomoc při prosazování práv a zájmů. Služba se poskytuje za úplatu.

**Chráněné bydlení** je dlouhodobá pobytová služba poskytovaná osobám se zdravotním postižením, jejichž situace vyžaduje pomoc jiné osoby. Chráněné bydlení má formu individuálního nebo skupinového bydlení; osobě se poskytuje podle potřeby podpora

osobního asistenta. Služba obsahuje poskytnutí stravy nebo pomoc při zajištění stravy, poskytnutí ubytování, pomoc při zajištění chodu domácnosti, výchovné, vzdělávací a aktivizační činnosti, zprostředkování kontaktu se společenským prostředím, terapeutické činnosti, pomoc při prosazování práv a zájmů. Služba se poskytuje za úplatu.

**Kontaktní centra** jsou nízkoprahová zařízení navazující kontakt s osobami ohroženými závislostí na návykových látkách. Cílem služby je minimalizovat sociální a zdravotní rizika spojená se zneužíváním návykových látek. Služba obsahuje terapeutické činnosti a pomoc při prosazování práv a zájmů. Služba se poskytuje bezúplatně.

**Telefonická krizová intervence** je soubor metod a technik krizové práce s klientem v situaci, kterou osobně prožívá jako zátěžovou, nepříznivou a ohrožující, založený na jednorázovém nebo opakovaném telefonickém kontaktu tohoto klienta s pracovištěm telefonické krizové intervence.

**Krizová pomoc** je ambulantní nebo pobytová služba na přechodnou dobu poskytovaná osobám, které se nacházejí v situaci ohrožení zdraví nebo života, kdy přechodně nemohou řešit svojí nepříznivou situaci vlastními silami. Služba obsahuje poskytnutí ubytování, poskytnutí stravy (nebo pomoc při zajištění stravy), terapeutické činnosti a pomoc při prosazování práv a zájmů. Služba se poskytuje bezúplatně.

**Nízkoprahová denní centra** poskytují ambulantní služby pro osoby bez přístřeší. Služba obsahuje pomoc při osobní hygieně (nebo poskytnutí podmínek pro osobní hygienu) poskytnutí stravy (nebo pomoc při zajištění stravy). Služba se poskytuje bezúplatně

**Nízkoprahová zařízení pro děti a mládež** poskytují ambulantní služby dětem a mládeži ohroženým sociálním vyloučením. Služba je určena rizikovým, neorganizovaným dětem a mládeži, kteří jsou ohroženi sociálně patologickými jevy nebo mají vyhraněný životní styl neakceptovaný většinovou společností. Základním prostředkem pro navázání kontaktu s cílovou skupinou je nabídka volnočasových aktivit. Cílem je zlepšit kvalitu života cílové skupiny předcházením, snížením sociálních a zdravotních rizik souvisejících s jejich způsobem života, umožnit jim lépe se orientovat v jejich sociálním prostředí a vytvářet podmínky, aby v případě zájmu mohli řešit svoji nepříznivou sociální situaci. Služba obsahuje výchovné, vzdělávací a aktivizační činnosti, zprostředkování kontaktu se společenským prostředím a pomoc při prosazování práv a zájmů. Služba se poskytuje bezúplatně.

**Noclehárny** poskytují ambulantní služby osobám bez přístřeší, které mají zájem o využití hygienického zařízení a přenocování. Služba obsahuje pomoc při osobní hygieně nebo poskytnutí podmínek pro osobní hygienu, poskytnutí stravy, poskytnutí ubytování, poskytnutí nebo zprostředkování informací. Služba se poskytuje za úplatu stanovenou poskytovatelem.

**Služby následné péče a doléčovací** jsou ambulantní služby poskytující následnou péči osobám s chronickou psychickou poruchou a osobám závislým na návykových látkách, které absolvovaly ambulantní nebo ústavní léčbu ve zdravotnickém zařízení nebo které abstnují. Služba obsahuje terapeutické činnosti,

pomoc při prosazování práv a zájmů. Služba se poskytuje bezúplatně.

**Sociálně aktivizační služby pro rodiny s dětmi** jsou ambulantní služby poskytované rodině s dítětem, u kterého existují rizika ohrožení jeho vývoje nebo je jeho vývoj ohrožen v důsledku dopadů dlouhodobě obtížné sociální situace, kterou rodiče nedokážou sami bez pomoci překonat. Služba obsahuje výchovné, vzdělávací a aktivizační činnosti, zprostředkování kontaktu se společenským prostředím, terapeutické činnosti a pomoc při prosazování práv a zájmů. Služba se poskytuje bezúplatně.

**Terapeutické komunity** poskytují pobytové služby na přechodnou dobu pro osoby závislé na návykových látkách nebo osoby s chronickou psychickou poruchou, které mají zájem o začlenění do běžného života. Služba obsahuje tyto činnosti: poskytnutí stravy, poskytnutí ubytování, zprostředkování kontaktu se společenským prostředím, terapeutické činnosti a pomoc při prosazování práv a zájmů. Služba se poskytuje za úplatu.

**Terénní programy** jsou služby poskytované osobám, které vedou nebo jsou ohroženy rizikovým způsobem života. Služba je určena pro problémové skupiny dětí a mládeže, uživatele drog, osoby bez přístřeší, osoby žijící v sociálně vyloučených komunitách a jiné sociálně ohrožené skupiny. Cílem služby je tyto osoby vyhledávat a minimalizovat rizika jejich způsobu života. Služba obsahuje zprostředkování kontaktu se společenským prostředím a pomoc při prosazování práv a zájmů. Služba se poskytuje bezúplatně.

### 3. ANALYTICKÁ ČÁST

#### 3.1 Základní sociálně – demografická analýza Města Mimoň

Komunitní plánování sociálních služeb Města Mimoň je zaměřeno na mapování potřeb a zajištění dostupnosti sociálních služeb uživatelů žijících na území vymezeném obecními částmi Mimoň I, Mimoň II, Mimoň III, Mimoň IV, Mimoň V, Mimoň VI, Srní potok a Vranov.

#### Vybrané statistické údaje – Mimoň v úrovni obce s pověřeným obecním úřadem k 31. 12. 2006

##### Základní údaje - Mimoň k 31. 12. 2006

Města	Ve správním obvodu obce s rozšířenou působností	Výměra (ha)	Počet částí	Počet obyvatel (sčítání lidu)				Počet obyvatel
				1970	1980	1991	2001	
Mimoň	Česká Lípa	1 548	8	6 294	7 048	6 487	6 737	6 701

##### Bilance počtu obyvatel Města Mimoň ve srovnání s městy a obcemi regionu Českolipska v roce 2006

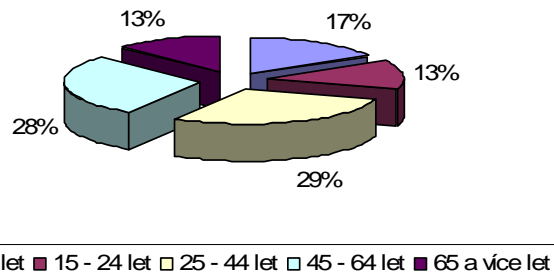
(ze seznamu měst podle stavu k 1. 1. 2007)

(předběžné výsledky)	Stav k 1. 1. 2006	Živě narození	Zemřelí	Přistěhovalí	Vystěhovalí	Přírůstek (úbytek)			Stav k 31. 12. 2006	Střední stav k 1. 7. 2006
						přirozený	stěhováním	celkový		
<b>Česká Lípa</b>	<b>38 489</b>	<b>387</b>	<b>270</b>	<b>794</b>	<b>1 219</b>	<b>117</b>	<b>-425</b>	<b>-308</b>	<b>38 181</b>	<b>38 298</b>
Cvikov	4 439	29	48	147	121	-19	26	7	4 446	4 444
Doksy	5 103	53	62	141	123	-9	18	9	5 112	5 111
Dubá	1 749	18	17	33	34	1	-1	-	1 749	1 748
Jablonné v Podj.	3 728	38	44	87	87	-6	-	-6	3 722	3 735
Kamenický Šenov	4 014	30	36	126	177	-6	-51	-57	3 957	4 017
<b>Mimoň</b>	<b>6 742</b>	<b>71</b>	<b>65</b>	<b>193</b>	<b>240</b>	<b>6</b>	<b>-47</b>	<b>-41</b>	<b>6 701</b>	<b>6 731</b>
Nový Bor	12 192	136	118	280	302	18	-22	-4	12 188	12 166
Ralsko	1 894	33	10	144	141	23	3	26	1 920	1 908
Stráž pod Ralskem	4 079	49	29	217	245	20	-28	-8	4 071	4 118
Zákupy	2 796	27	31	85	89	-4	-4	-8	2 788	2 791
Žandov	1 904	21	21	59	50	-	9	9	1 913	1 912

Obyvatelstvo měst a obcí regionu Českolipska podle pohlaví a vybraných věkových skupin k 31. 12. 2006 – v tom Město Mimoň

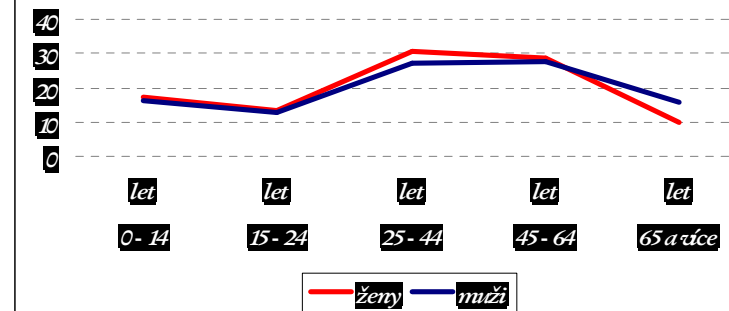
	Obyvatelstvo celkem						Muži					Ženy						
	celkem	v tom ve věkové skupině (%)					celkem	v tom ve věkové skupině (%)					celkem	v tom ve věkové skupině (%)				
		0 - 14 let	15 - 24 let	25 - 44 let	45 - 64 let	65 a více let		0 - 14 let	15 - 24 let	25 - 44 let	45 - 64 let	65 a více let		0 - 14 let	15 - 24 let	25 - 44 let	45 - 64 let	65 a více let
<b>Česká Lípa</b>	38 181	15,5	15,8	32,4	26,4	9,9	18 502	16,2	16,5	33,0	26,5	7,8	19 679	14,9	15,2	31,9	26,2	11,9
Cvikov	4 446	15,5	13,9	30,6	27,1	12,9	2 228	16,2	14,8	32,8	26,3	9,9	2 218	14,8	13,0	28,4	27,8	16,0
Doksy	5 112	15,4	11,7	29,4	28,7	14,8	2 502	16,6	12,3	30,7	29,5	11,0	2 610	14,3	11,1	28,3	27,9	18,5
Dubá	1 749	16,9	13,3	29,5	27,7	12,7	881	17,8	12,8	30,6	27,8	10,9	868	15,9	13,7	28,3	27,5	14,5
Jablonné v Podještědí	3 722	15,8	13,1	30,2	28,1	12,8	1 825	15,3	13,0	32,3	29,1	10,2	1 897	16,3	13,1	28,3	27,1	15,2
Kamenický Šenov	3 957	14,5	13,1	30,3	29,1	12,9	1 935	14,3	13,0	32,1	29,8	10,8	2 022	14,7	13,3	28,6	28,5	14,9
<b>Mimoň</b>	<b>6 701</b>	<b>16,8</b>	<b>13,2</b>	<b>28,9</b>	<b>28,3</b>	<b>12,8</b>	<b>3 293</b>	<b>17,5</b>	<b>13,4</b>	<b>30,5</b>	<b>28,7</b>	<b>9,8</b>	<b>3 408</b>	<b>16,1</b>	<b>13,0</b>	<b>27,4</b>	<b>27,9</b>	<b>15,7</b>
Nový Bor	12 188	14,2	13,2	30,3	29,3	13,0	5 924	15,6	14,2	31,1	28,5	10,6	6 264	12,9	12,3	29,5	30,0	15,4
Ralsko	1 920	23,4	13,3	36,0	20,8	6,5	978	22,6	12,7	38,5	20,3	5,8	942	24,2	13,9	33,4	21,2	7,2
Stráž pod Ralskem	4 071	19,4	15,7	32,6	25,6	6,7	1 992	21,1	15,8	32,9	25,7	4,5	2 079	17,7	15,7	32,3	25,5	8,8
Žákupy	2 788	19,4	13,2	29,4	24,6	13,4	1 379	21,2	13,9	29,4	25,7	9,9	1 409	17,7	12,6	29,4	23,6	16,8
Žandov	1 913	15,5	11,7	30,5	29,4	12,9	976	16,4	11,1	33,8	29,1	9,6	937	14,5	12,4	27,1	29,8	16,2

Skladba obyvatelstva podle věkových skupin /%/ - stav k 31.12.2006

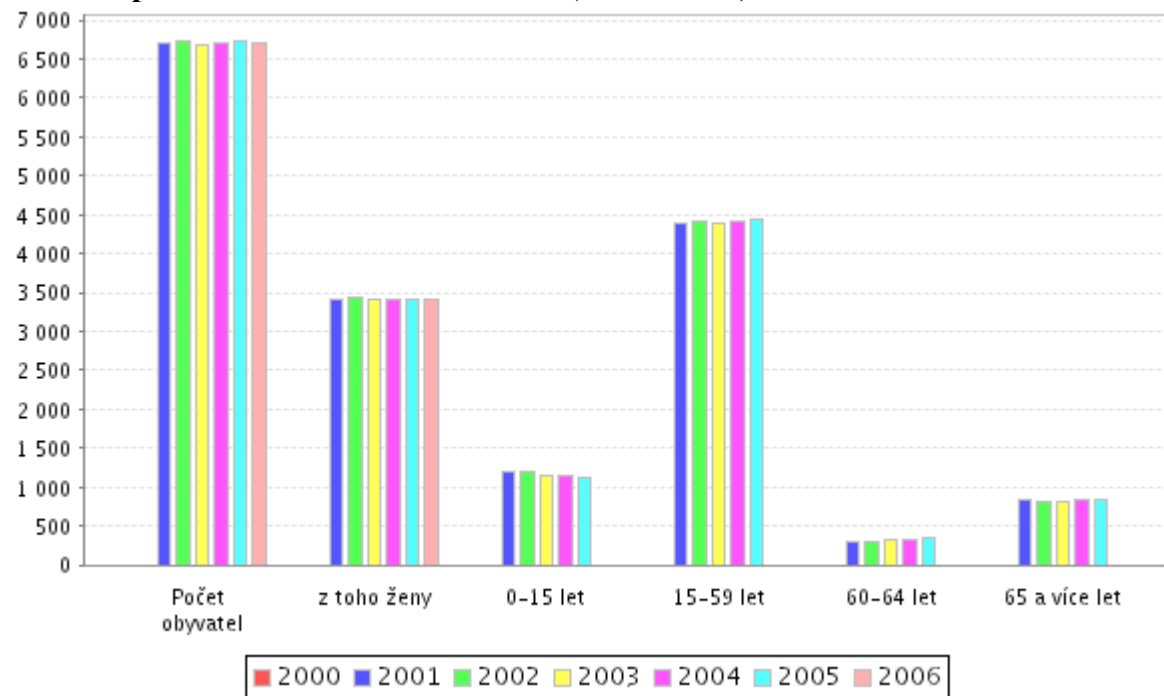


Index stáří  
Města Mimoň 76,26

Skladba obyvatelstva podle pohlaví a věkových skupin /%/ - stav k 31.12.2006



### Struktura obyvatel Města Mimoň podle věku v letech 2000 – 2006 (stav k 31.12)



### Zaměstnanost obyvatel

#### Uchazeči o zaměstnání a míra nezaměstnanosti v Mimoni v letech 2001 – 2006

Název obce	Ekonomicky aktivní (podle výsledků SLDB 2001)	Uchazeči o zaměstnání k 31. 12.								Míra nezaměstnanosti v % k 31. 12.						
		2001	2002	2003	2004	2005		2006		původní metodika					nová metodika	
						celkem	z toho dosažitelní	celkem	z toho dosažitelní	2001	2002	2003	2004	2005	2005	2006
Mimoň	3 552	238	295	340	301	299	288	283	259	6,7	8,3	9,6	8,5	8,4	8,1	7,3

**Obyvatelstvo ve věku 15 a více let podle ekonomické aktivity, pohlaví a nejvyššího ukončeného vzdělání  
stav k 31. 12. 2001**

Ekonomická aktivita obyvatel	Obyvatelstvo		v tom		Ekonomicky aktivní				Domácnosti podle typu a počtu členů									
	celkem	v %	muži	ženy	muži		ženy		počet	v %	Celkem		Domácnosti s počtem členů					Průměrný počet členů
					počet	v %	počet	v %			počet	v %	1	2	3	4	5 a více	
<b>Celkem v tom nejvyšší ukončené vzdělání:</b>	<b>5 505</b>	<b>100</b>	<b>2 662</b>	<b>2843</b>	<b>1 956</b>	<b>100</b>	<b>1 596</b>	<b>100</b>	<b>Hospodařící domácnosti celkem v tom tvořené:</b>	<b>2</b>	<b>100</b>	<b>778</b>	<b>780</b>	<b>541</b>	<b>462</b>	<b>159</b>	<b>2,45</b>	
základní, vč. neukončeného	1 527	27,7	581	946	282	14,4	287	18	1 cenzovou domácností	2 692	99	778	780	541	455	138	2,42	
vyučení bez maturity	1 243	22,6	714	529	549	28,1	302	18,9	2 a více cenzovými domácnostmi	28	1	x	x	x	7	21	5,61	
střední odborné bez maturity	1 139	20,7	649	490	549	28,1	341	21,4	<b>Cenzové domácnosti celkem</b>	<b>2</b>	<b>100</b>	<b>778</b>	<b>805</b>	<b>563</b>	<b>464</b>	<b>139</b>	<b>2,43</b>	
učební obor s maturitou	71	1,3	44	27	39	2	23	1,4	v tom:									
úplné střední všeobecné s mat.	214	3,9	81	133	58	3	79	4,9	úplné rodiny	1 558	56,7	x	555	443	426	134	3,11	
úplné střední odborné s mat.	858	15,6	384	474	323	16,5	387	24,2	bez závislých dětí	803	29,2	x	555	184	60	4	2,39	
nástavbové studium	88	1,6	33	55	24	1,2	46	2,9	se závislými dětmi	755	27,5	x	x	259	366	130	3,88	
vyšší odborné	52	0,9	31	21	18	0,9	17	1,1	neúplné rodiny	357	13	x	201	115	36	5	2,57	
vysokoškolské	239	4,3	114	125	103	5,3	106	6,6	bez závislých dětí	136	4,9	x	99	33	2	2	2,32	
z toho bakalářské	22	0,4	11	11	8	0,4	6	0,4	se závislými dětmi	221	8	x	102	82	34	3	2,72	
vědecká příprava	2	0	2	-	2	0,1	-	-	vícečlenné nerodinné domácnosti	56	2	x	49	5	2	-	2,16	
bez vzdělání	30	0,5	11	19	5	0,3	3	0,2	domácnosti jednotlivců	778	28,3	778	x	x	x	x	1	
nezjištěno	42	0,8	18	24	4	0,2	5	0,3	z toho bydlící samostatně	563	20,5	563	x	x	x	x	1	

Zdroj: ČSÚ, 2001

## Ekonomicky aktivní obyvatelstvo podle pohlaví a postavení v zaměstnání

	Celkem	v tom			Struktura v %		
		muži	ženy		celkem	muži	ženy
			počet	v %			
<b>Ekonomicky aktivní celkem</b>	<b>3 552</b>	<b>1 956</b>	<b>1 596</b>	<b>44,9</b>	<b>100,0</b>	<b>100,0</b>	<b>100,0</b>
v tom postavení v zaměstnání:							
zaměstnavatelé	98	68	30	30,6	2,8	3,5	1,9
zaměstnanci v prac. poměru	2 827	1 531	1 296	45,8	79,6	78,3	81,2
ostatní zaměstnanci	185	99	86	46,5	5,2	5,1	5,4
samostatně činní	240	167	73	30,4	6,8	8,5	4,6
členové produkčních družstev	2	-	2	100,0	0,1	-	0,1
pomáhající rodinní příslušníci	9	2	7	77,8	0,3	0,1	0,4
nezjištěno	191	89	102	53,4	5,4	4,6	6,4

Zdroj: ČSÚ, 2001



### 3.2 Analýza existujících zdrojů sociálních služeb – podle cílových skupin uživatelů

#### SWOT analýza stávajícího stavu - CÍLOVÁ SKUPINA

#### SENIORŮ

##### SILNÉ STRÁNKY

- existence pobytového zařízení a terénní pečovatelské služby
- zahájení činnosti pracovní skupiny pro komunitní plánování sociálních a navazujících služeb
- existence DPS a CHB
- existence Klubu seniorů
- možnost půjčování kompenzačních pomůcek
- relativně krátká čekací doba na umístění v DD (občané Mimoně)
- kvalita poskytovatelů DPS a CHB, DD
- existence nabídky volnočasových aktivit
- existence služby osobní asistence (CZPLK)

##### PŘÍLEŽITOSTI

- schopnost poskytovatelů zpracovávat žádosti o granty
- je zpracován záměr rozšíření chráněných bytů a DPS
- tak na posílení dobrovolnictví v sociální oblasti
- rozšíření služeb pro seniory mimo rámec sociálních služeb (mytí oken) – snížení závislosti na objemu přiznaných dotačních prostředků
- osvěta mezi seniory (zdravý životní styl, poradenství, bezpečnost) v návaznosti a zvýšenou poptávku po nákupu sociálních služeb
- zvedení telefonické krizové pomoci „tísňové péče“ pro seniory a osoby se zdravotním postižením
- vyhodnocení efektivity stávajících služeb pro seniory
- podpora spolupráce neziskového sektoru, společné akce, setkávání

##### SLABÉ STRÁNKY

- chybí denní a týdenní stacionář, neexistuje tísňová pomoc, služby osobní asistence v Mimoně jsou nedostupné
- časově omezený provoz centra pro seniory
- nedostatek finančních prostředků, závislost na výši dotací
- terénní služby nefungují 24 hod. denně
- nedostatek příležitostí pro vzdělávání seniorů
- nedostačující dopravní obslužnost terénní pečovatelské služby
- roztržitost neziskového sektoru v oblasti péče o seniory NNO vzájemně nespolupracují
- chybí doplňkové služby pro seniory (mytí oken, úklid)
- nedostatečná kapacita předčitatelských služeb pro seniory a osoby se zdravotním postižením
- neexistuje hospicová zařízení v rámci Libereckého kraje

##### OHROŽENÍ

- nenaplnění standardů kvality poskytovaných služeb, nedostatečné personální zajištění služeb,
- nevyhovující podmínky stávající DPS
- nesystémovost přerozdělování finančních prostředků v rámci dotačních řízení, nemožnost finančního plánování v krátkodobém horizontu
- nedostatečná kontrola využití příspěvku na péči k nákupu služeb sociální péče
- nízká míra zapojení příspěvku na péči jako zdroje pro financování existujících sociálních služeb

## SWOT analýza stávajícího stavu – CÍLOVÁ SKUPINA

## ZDRAVOTNĚ POSTIŽENÍ

### SILNĚ STRÁNKY

- zahájení činnosti pracovní skupiny pro komunitní plánování sociálních a navazujících služeb
- existence nabídky služeb pro cílovou skupinu v rámci regionu Česká Lípa
- dobře fungující Svaz pro tělesně postižené (poradenství) – zájem veřejnosti
- existence chráněné dílny (cca 20 uživatelů)
- existence Klubu seniorů – možnost využití i pro ZP
- jsou realizované akce pro seniory a ZP
- podpora Svazu zdravotně postižených
- existence půjčovny kompenzačních pomůcek přímo v Mimoni a České Lípě (cenově dostupné)
- existence specializované školky (kvalifikovaný personál)
- jsou identifikovaná místa bariérová - odstranění bariér (využití Programu mobility)

### PŘÍLEŽITOSTI

- spolupráce s Agenturou pro podporované zaměstnávání osob se ZP
- využití potenciálu pro sestavování projektových záměrů a žádostí o granty
- zvýšená podpora ze strany samosprávy
- propojení a spolupráce organizací působících v oblasti zdravotně postižených
- rozšíření služeb o zdravotně postižené (rehabilitační středisko)
- zavedení služeb osobní asistence pro zdravotně postižené děti ve školách
- odstranění bariér (využití Programu mobility)
- rozšíření provozní doby Klubu seniorů o aktivity pro zdravotně postižené
- zřízení informačního místa o možnostech sociální pomoci, podpory a péče
- podpora dobrovolné práce
- distribuce Katalogu
- zřízení parkovací plochy u Zdravotního střediska

### SLABĚ STRÁNKY

- nedostatečná kapacita chráněné dílny,
- nedostatečné možnosti podporovaného zaměstnávání osob se zdravotním postižením
- omezená provozní doba Klubu seniorů
- nedostatek finančních prostředků na činnost Svazu (rekondiční pobyty)
- roztržitost činnosti Svazů
- neexistuje denní (týdenní) stacionář ZP (SE)
- zrušení rehabilitace (dojíždka do ČL)
- nízká kapacita specializované „školky“ pro děti se zdravotním postižením

### OHROŽENÍ

- nedostatek finančních prostředků
- nedostatečná informovanost
- z titulu nedostatečné podpory terénních služeb tlak na umístění v rezidenčních zařízeních, které nebude z kapacitních důvodů schopno uspokojit poptávku

## SWOT analýza stávajícího stavu – CÍLOVÁ SKUPINA

## OSOBY OHROŽENÉ SOCIÁLNÍM VYLOUČENÍM

### SILNĚ STRÁNKY

- Město Mimoň podporuje sportovní a volnočasové aktivity
- existuje DDM Vážka
- existuje ubytovna – ubytovací kapacita pro rodiny v krizi v Mimoně
- existuje ubytovací kapacita v České Lípě
- existují krizová lůžka
- existuje noclehárna
- existuje odborné poradenství (domácí násilí, výchovné problémy)
- dobrá spolupráce odboru a ÚP
- dobře funguje odbor sociálních věcí
- terénní práce odboru soc.- právní ochrany dětí
- existuje o. s. JILORO (Ralsko) (vzdělávací programy)
- existuje (JOHNSON) – možnost krátkodobého zaměstnávání žen na MD (šití)
- existují veřejně prospěšné práce
- existuje studie na výstavbu hřiště ZŠ Mírová

### PŘÍLEŽITOSTI

- vytvoření ubytovací (přechodné) kapacity pro rodiny v krizi
- posílení terénní sociální práce (prevence), následná práce s rodinou)
- posílení osvěty-možnosti vzdělávání
- možnost vzdělávání (celoživotní) – doplnění kvalifikace, krátkodobé ....
- využití aktivit gymnázia Mimoň (programy celoživotního vzdělávání)
- rozšíření kapacity pro umístění dětí předškolního věku v různých formách zařízení (veřejné, soukromé)
- vyhledávání kapacit podnikatelských subjektů
- posílit povědomí o možnostech využití aktivit DDM Vážka
- posílení dobrovolné práce
- spolupráce s Úřadem práce
- zřízení pozice psychologa ve škole – prevence patologických jevů

### SLABÉ STRÁNKY

- nemožnost ovlivnit výběr osob pro veřejnospěšné práce
- finanční náročnost bydlení na „ubytovně“
- chybí krizové ubytování pro oběti domácího násilí
- chybí terénní sociální práce s rodinou – dlouhodobější péče o rodinu jako celek
- nedostatečná kapacita předškolních zařízení
- neexistuje služba pro hlídání dětí (i placená)
- nedostatek pracovních míst přímo v Mimoně (profese dělník), zánik velkých podniků

### OHROŽENÍ

- chybějící kapacita pro děti od 2–6 let, nemožnost zvyšování kvalifikace rodičů na rodičovské dovolené, prohlubování sociálního znevýhodnění
- neřešení otázky volnočasových aktivit dětí a mládež, nárůst kriminality, požívání návykových látek
- neřešení problematiky krizového bydlení

## SWOT analýza stávajícího stavu – CÍLOVÁ SKUPINA

## RODINA, DĚTI A MLÁDEŽ (spadající do cílové skupiny OSOB OHROŽENÝCH SOCIÁLNÍM VYLOUČENÍM)

### SILNÉ STRÁNKY

- možnost bytování matek s dětmi (Mimoňské komunální a.s., Dům humanity, Domov pro matky s dětmi – Jonáš)
- existence soc. pracovnice pro soc. právní ochranu dětí (domácí násilí, výchovné problémy dětí) + výchovní poradci

### PŘÍLEŽITOSTI

- zvýšit kapacitu MŠ (z důvodu vícestupňové RD)
- vytvoření vzdělávacích programů pro rodiče na RD
- vytvoření nových pracovních míst
- zvyšování povědomí o zjišťování potřeb metodou komunitního plánování
- rozšíření členů pracovní skupiny pro zjišťování potřeb rodin s dětmi

### SLABÉ STRÁNKY

- chybí vzdělávání rodičů na MD
- nedostatek terénních pracovníků pro práci s rodinou
- centrum pro matky s dětmi (hlídání dětí na část dne, možnost využít vzdělávací aktivity jako prevence před sociálním vyloučením)
- nízká míra zapojování veřejnosti k zjišťování potřeb rodin s dětmi

### OHROŽENÍ

- zvyšování kriminality u dětí a mladistvých (nedostatek příležitostí pro využití volného času)
- zvyšování nezaměstnanosti

## SWOT analýza stávajícího stavu – CÍLOVÁ SKUPINA

## CIZINCI, NÁRODNOSTNÍ A ETNICKÉ MENŠINY

### SILNÉ STRÁNKY

- existuje podvědomí o možnostech odborné pomoci (MÚ, terénní programy)
- dobrý výkon samosprávy
- působnost o.p.s. Člověk v tísni
- existují ubytovny
- zvyšuje se podíl zaměstnaných osob
- funguje doučování v rodině – dobrovolná práce
- existuje noclehárna

### SLABÉ STRÁNKY

- nedostatek pracovních příležitostí
- vysoká zadluženost cílové skupiny
- nedostatek krizového bydlení
- nedostatek cenově dostupného bydlení pro cílovou skupinu
- vysoká míra závislostí (alkohol, gamblerství, drogy)
- nízký příjem cílové skupiny
- nedostatečná kvalifikace pracovní skupiny
- nízká kapacita ubytovny a noclehárny
- obtížná komunikace mezi poskytovateli
- nedostatečná kapacita volnočasových aktivit
- nedostatek terénních pracovníků
- nízký stupeň vzdělání cílové skupiny
- jazyková bariéra

### PŘÍLEŽITOSTI

- schopnost poskytovatelů zpracovávat žádosti o granty
- posilování postavení žen na trhu práce
- zlepšení informovanosti o možnostech pomoci, podpory a péče cílové skupiny
- posílení terénní práce (programy)
- vytvoření pracovních příležitostí (zejména osob ve věku – 18 a více)
- zřízení kontaktního centra
  - poradenství odborné
  - vzdělávací programy
- posílení osvěty a povědomí v rodinách
- prevence závislostí
- zřízení nízkoprahového zařízení pro děti a mládež
- posilování dovedností v oblasti komunikace

### OHROŽENÍ

- zvyšování počtu osob závislých na soc. dávkách
- dlouhodobé neřešení stávajícího stavu cílové skupiny – propad ve společnosti,
- nespolupráce poskytovatelů v regionu

### 3.3 Výsledky vyhodnocení dotazníkového šetření – cílová skupina

#### SENIORŮ A OSOBY SE ZDRAVOTNÍM POSTIŽENÍM

Celkem bylo 150 dotazníků. Počet vybraných dotazníků 109, návratnost 72,7 %.

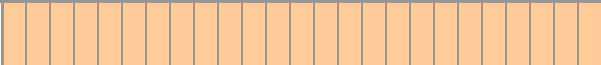
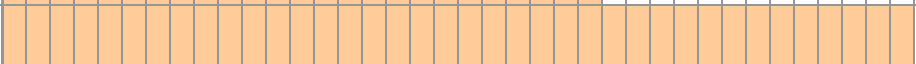
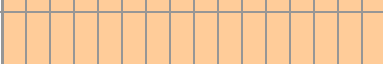
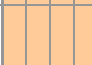
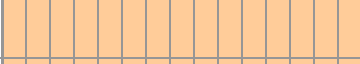
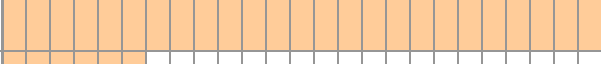
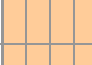
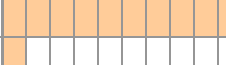
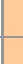
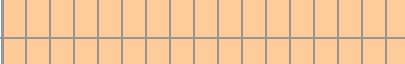
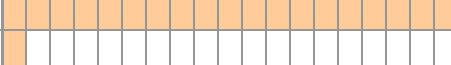

1. Jaký je Váš vztah k využívání sociálních služeb v Městě Mimoň?			
sám jsem uživatelem některých služeb pro seniory	31	pečuji o rodinného příslušníka nebo jinou blízkou osobu, která užívá služby pro zdravotně postižené	7
sám jsem uživatelem některých služeb pro zdravotně postižené	22	jiné, vypište:	0
pečuji o rodinného příslušníka nebo jinou blízkou osobu, která užívá služby pro seniory	6	nevyžívám žádné služby, ani nepečuji o někoho, kdo tyto služby využívá	43

2. Označte, prosím, všechny služby, které Vy osobně nebo osoba o kterou pečujete, v současné době využíváte?			
sociální poradenství, sociální odbor MěÚ	5	krizová pomoc	2
osobní asistence, uveďte poskytovatele	5	služby následné péče (pomoc se zařazením do běžného života)	1
pečovatelská služba	27	sociálně aktivizační služby (např. trávení volného času, vzdělávání atd.)	1
Dům pro seniory	6	služby posilující samostatnost a soběstačnost	4
průvodcovské a předčitatelské služby, tlumočnické služby	1	sociálně terapeutické dílny	2
odlehčovací služby (pomoc s péčí o blízkou osobu)	3	sociální rehabilitace	6
centrum denních služeb	1	služby svazů či klubů, vypište jaký svaz či klub:	6
domov pro osoby se zdravotním postižením	6	chráněná dílna, vypište:	2
chráněné bydlení	20	klub diabetiků, svaz invalidů, svaz neslyšících	4
Speciální základní škola, uveďte:	2	nevyžívám žádných služeb	8

### Jak jste se o službách, které využíváte (Vy osobně nebo osoba, o kterou pečujete), dozvěděl/a?

od rodiny	7	od pracovníka/pracovnice úřadu	4
od přátel, spolupracovníků, sousedů	17	od organizace, o které vím, že podobné služby poskytuje prostřednictvím církve	17
od člověka, který řešil podobný problém	4	z informačních tabulí a letáků	5
od lékaře (obvodního, odborného)	7	z medií (tisk, rádio, <b>televize</b> , internet atd.)	6
od psychologa	0		

### Co podle Vás pocit'ují senioři a zdravotně postižení jako největší překážku ve svém životě mimo jejich domácího prostředí?

potíže s pohybem po městě (např. chybí bezbariérové přechody, nastupování do MHD atd.)	25	
potřeba vyřídit si osobní záležitosti na úřadech a institucích (pochůzky po úřadech, návštěvy u lékaře)	38	
omezené možnosti zaměstnání	16	
malá nabídka vzdělávání pro osoby s handicapem	4	
omezené možnosti využití volného času	15	
nedostatek informací o sociálních službách	25	
nedostatečná nabídka míst pro setkávání a kulturní vyžití	6	
nedorozumění a nepochopení při komunikaci s okolím	10	
nemožnost dočasného krizového ubytování (např. po vyplavení bytu, požár atd. )	1	
nezájem/neochota okolí (lidé neumí nebo nechtějí poskytnout drobnou pomoc v běžných situacích, např. při nastupování do MHD)	17	
nevím, kam se obrátit o radu či pomoc s řešením různých záležitostí	19	
jiná situace <b>nedostatek laviček k odpočinku</b>	1	

### Co podle Vás pociťují senioři a zdravotně postižení jako největší překážku ve svém životě v rámci jejich domácího prostředí?

omezené možnosti při zajišťování chodu domácnosti	18	[Bar chart showing 18 units]																																			
nemožnost postarat se sám o sebe a závislost na jiné osobě	20	[Bar chart showing 20 units]																																			
omezené možnosti dočasného nahrazení osoby pečujícího	11	[Bar chart showing 11 units]																																			
chybí kontakt na levné a spolehlivé řemeslníky pro drobné opravy v domácnosti	36	[Bar chart showing 36 units]																																			
omezení kontaktů s okolím a osamocenosť	22	[Bar chart showing 22 units]																																			
bydlení odpovídající specifickým potřebám zdravotně postižených	12	[Bar chart showing 12 units]																																			
pomoc či podpora při výchově dětí s handicapem	2	[Bar chart showing 2 units]																																			
jiná situace: <b>pomoc při úklidu, rehabilitace</b>	2	[Bar chart showing 2 units]																																			

### Co Vám brání ve využívání sociálních služeb?

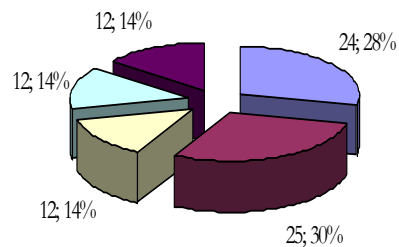
kapacitní důvody – služba je plně obsazena	0	[Bar chart showing 0 units]																													
finanční důvody - služba je placená a nemohu si to dovolit	14	[Bar chart showing 14 units]																													
nesplnění kritérií pro poskytnutí služby – vyjádření od lékaře	4	[Bar chart showing 4 units]																													
časové důvody – je poskytována v čase, který mi nevyhovuje	2	[Bar chart showing 2 units]																													
doprava – k dané službě se špatně dostává veřejnou dopravou	8	[Bar chart showing 8 units]																													
jiné	2	[Bar chart showing 2 units]																													



**Jaké služby a pomoc pro seniory a občany se zdravotním postižením a pro jejich rodiny, které dosud nejsou v Mimoni a okolí poskytovány nebo by měly být poskytovány ve větší míře, byste uvítal/a?**

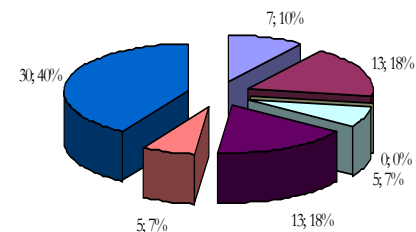
respirní péče – pomoc při péči o osobu blízkou na přechodnou dobu	6																			
osobní asistence	1																			
domov se zvláštním režimem (chronické duševní onemocnění)	9																			
centrum denních služeb	8																			
denní stacionář	3																			
týdenní stacionář	6																			
tísňová péče, telefonní linka, hlásiče apod.	9																			
psychosociální pomoc lidem v obtížné situaci	9																			
pomoc dobrovolníků	2																			
chráněné bydlení pro mentálně postižené	10																			
chráněné bydlení pro zdravotně postižené	0																			
chráněné bydlení pro osoby s duševním onemocněním	4																			
tlumočnick do znakové řeči	2																			
hospic – péče o klienty v konečném stádiu nevléčitelných chorob domácí prost.	2																			
raná péče (pomoc rodině v péči o nejmenší děti se specifickými potřebami (např. s postižením)	1																			
speciální bezbariérová doprava - Handicap taxi	9																			
pravidelná linka nízkopodlažního autobusu MHD	11																			
bezbariérové veřejné WC	6																			
bezbariérové vstupy, uveďte kam: <b>pošta, zdravotní středisko, úřad práce, Mimoňská komunální, hřbitov, knihovna, kostel, vchod na sociální odbor z Malé ulice</b>	5																			
jiná pomoc, uveďte:	2																			
lepší pracovní uplatnění	7																			
nic nepostrádám	17																			

V případě, že byste pro sebe(nebo pro osobu o kterou pečujete) potřeboval/a zajistit stálou péči, jaké formě byste dal/a přednost?



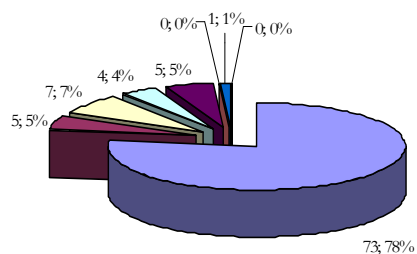
- využit pomoci blízkých v domácím prostředí (rodina, přátelé)
- kombinaci služeb poskytovaných v domácnosti (např. pečovatelská služba, osobní asistent) a pomoci blízkých lidí
- kombinaci služeb poskytovaných v domácnosti s pobytem ve stacionáři (denním, týdenním nebo víkendovým)
- využit služeb zařízení zajišťujících dlouhodobý pobyt (domovy důchodců, penzióny, ústavy soc. péče)
- nevím/nedokážu posoudit

Co byste mohl/a Vy osobně nabídnout ke zlepšení situace seniorů a zdravotně postižených v Mimoní?



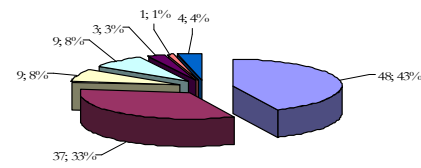
- zapojit se do veřejného plánování sociálních služeb a spolupodílet se na diskusi o budoucnosti sociálních služeb v Mimoní
- přeležitostná dobrovolná pomoc potřebným osobám
- materiální pomoc (např. zapůjčení kompenzačních pomůcek, které již nepoužívám)
- předávání zkušeností (např. v rámci různých kurzů a kroužků)
- doporučení služby přátelům a známým
- nemám zájem podílet se na zlepšení nebo rozšíření služby
- nevím/nedokážu posoudit

Struktura respondentů podle místa bydliště.



- Mimoní I
- Mimoní II
- Mimoní III
- Mimoní IV
- Mimoní V
- Mimoní VI
- Vranov
- Strní Pátek

Struktura respondentů podle cílové skupiny uživatelů.



- senior
- osoba s pohybovým postižením
- osoba se znakovým postižením
- osoba se sluchovým postižením
- osoba s mentálním postižením
- osoba s duševním postižením
- osoba s jiným postižením nebo onemocněním, vypište: DIA, dra, kardíak, jiné

## OSOBY OHROŽENÉ SOCIÁLNÍM VYLOUČENÍM

Celkem bylo 100 dotazníků. Počet vybraných dotazníků 19, návratnost 19 %.

**Označte, prosím, všechny služby, které Vy osobně, Vaše dítě (nebo jiný rodinný příslušník či blízká osoba) v současné době využíváte? (Pokud žádné služby nevyužíváte, přejděte na otázku č. 5, kde můžete uvést, co Vás v Mimoni trápí a mělo by se zlepšit)**

7	kroužky pro děti a mládež (DDM Vážka, škola), vypište:cvičení rodiče+děti,taneční obor, dílny DDM, ZUŠ
5	aktivity určené rodinám s dětmi, vypište:Vážka , Cvrček,pochody do pohádky 1 kroužek PC ZŠ+ výtvarný kroužek,EKO den, Hallowenský les
0	sociální poradenství městského úřadu
0	sociálně právní poradenství některé organizace, uveďte které:
1	krizová linka pro děti
0	azylový dům pro matky s dětmi (Dům humanity)
0	K centrum - poradna pro uživatele drog
0	Dům na půl cesty – Jonáš
0	chráněné dílny
1	pedagogicko-psychologická poradna
0	poradna pro rodinu a mezilidské vztahy
4	nevyžívám žádnou službu
3	jiné, uveďte: <b>Jiskra, fotbal, středisko ranné péče, Liberec, ZUŠ,Skaut-2 špatná dostupnost DDM Vážka</b>

**Jak jste se o službách, které využíváte (Vy osobně nebo osoba, o kterou pečujete), dozvěděl/a? (Můžete zaškrtnout i více odpovědí)**

2	od rodiny	9	od přátel, spolupracovníků, sousedů
0	od člověka, který řešil podobný problém	2	od lékaře (obvodního, odborného)
1	od psychologa	1	od pracovníka/pracovnice úřadu
4	prostřednictvím školy	0	od pracovníka/pracovnice organizace, o které vím, že podobné služby poskytuje
1	z médií (tisk, rádio, televize, <b>internet</b> )	5	z informačních tabulí a letáků

### Můžete uvést životní situace, které rodinám s dětmi či mládeži působí potíže a potřebují pomoc?

Neupravené cesty v parku pro starší	Málo možností trávení volného času mladistvých
Rozvod	Rozchod rodičů
Narození nemocného dítěte,	Návrat matek po mateřské dovolené do práce
Volný čas dětí 3	Absence paní na hlídání,
Volná sportoviště pro děti	Komunikace mezi rodiči a učiteli
Poradenství pro rodiče školáků	

### Jaké sociální služby pro rodinu s dětmi v Mimoně podle Vás chybí, nebo jsou nedostatečné?

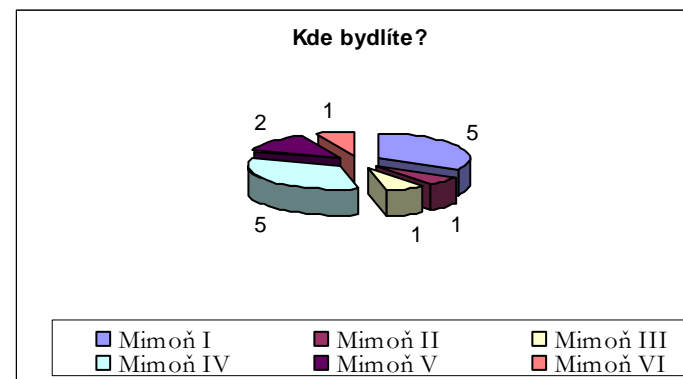
2	mateřská škola pro děti se zdravotním postižením	2	psychologická poradna, jiná odborná poradna, uveďte:
2	osobní asistence dětem se zdravotním postižením přímo ve školách	6	školní psycholog
0	pečovatelská služba, raná péče v rodinách	1	pomoc rodině v péči o nejmenší děti se specifickými potřebami (např. s postižením)
4	volnočasové aktivity, stolní tenis, turistika, bazén, bowling, sportovní vyžití pro rodiny s dětmi,	0	mateřská škola pro děti se zdravotním postižením
0	možnost krizového bydlení pro oběti trestního násilí	1	sociální bydlení pro rodiny v nouzi
0	služby zaměřené na uživatele drog	2	krizové ubytování pro oběti domácího násilí
4	vzdělávací kurzy pro rodiče na rodičovské dovolené	10	místo pro neorganizované setkávání maminek s dětmi "kavárnička"
1	krizová linka pro děti	5	mateřský klub
0	nic nechybí, situace je vyhovující		místo pro setkávání rodičů s postiženými dětmi (např. bezbariérový přístup)
2	nevím/ nedokážu posoudit	1	půjčovna pomůcek pro rodiny s dětmi
0	pečovatelská služba, raná péče v rodinách	1	
4	volnočasové aktivity, stolní tenis, turistika, bazén, bowling, sportovní vyžití pro rodiny s dětmi,	12	možnost nárazového okamžitého hlídání dětí (jako placená služba)
5	možnost doučování dětí (jako placená služba)	5	možnost hlídání dětí přímo v domácnostech (jako placená služba)

**Co by podle Vás pomohlo obecně zlepšit život rodinám s dětmi v Mimoni? (Zaškrtněte max. 3 odpovědi)**

15	více míst pro hraní dětí (nebo alespoň lepší vybavení stávajících hřišť)i zabezpečení
7	prostor pro sporty na „kolečkách“
4	vyšší bezpečnost silničního provozu, např. retardéry, uveďte místo:osvětlení křižovatek, policie ve městě, PLUS, Letná, MŠ Nádražní
5	bezbariérový přístup po městě, přístup do budov, bezbariérové komunikace, uveďte místo:ZUŠ,zdr. Středisko,soc.odbor MěÚ, klub Cvrček, křižovatka U Jelena, DDM Vážka
9	širší nabídka míst pro setkávání (kavárna s dětským koutkem), mateřské centrum
5	vyšší kapacita mateřských škol, vyšší kapacita mateřské školky pro děti se zdravotním postižením, jesle
5	jiná možnost, vypište: <b>placené hlídání dětí, zvířecí mini zoo (ptáci, domácí zvířata)</b>

**12. Kde bydlíte? (prosím, zakroužkujte)**

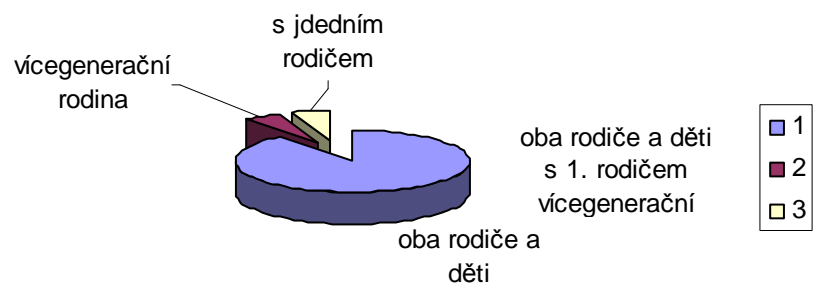
5	Mimoň I.	2	Mimoň V.
1	Mimoň II.	1	Mimoň VI.
1	Mimoň III.	0	Vranov
5	Mimoň IV.	0	Srní potok



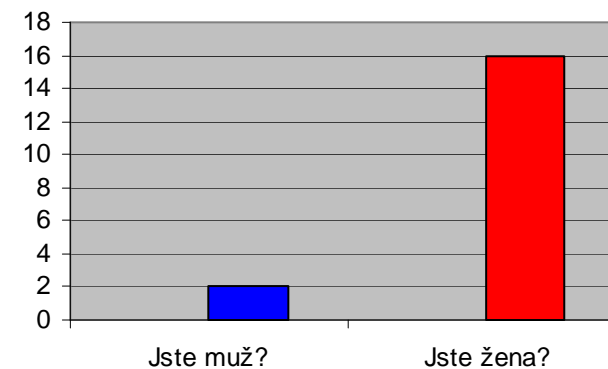
***Prostor pro Vaše připomínky, náměty, dotazy:***

Chybí pomoc dětem, které se nemají kam obrátit, když mají problém v rodině nebo ve škole.  
 Chybí kontakt na osobu, která by pomohla v tíživých situacích.  
 Úplně se zapomíná na starší děti, vyhazují je z dětských hřišť, chybí klubovny.  
 Pravidelné kontroly mladistvích v barech a restauracích, zavedení možnosti "domácího" vězení pro mladistvé delikventy.  
 V případě porušení některých vyhlášek nebo nařízení, zákonů zavést alternativní tresty – úklid města.  
 Malá informovanost o akcích ve městě.  
 Ve městě chybí organizace, která by vysvětlila rodičům, na co mají nárok, v případě postiženého dítěte.(2 roky trvalo matce, než získala informaci o možnosti získání cvičebního stolu).  
 Ve městě chybí poradenská org., která by pomohla mladým rodinám (18 let) najít správný vztah ke svým dětem. s výchovou a se zařazením do společnosti.

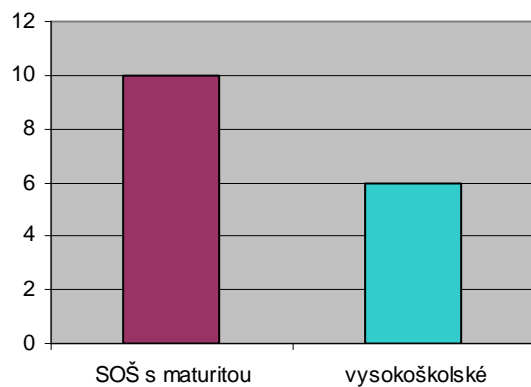
### Složení domácnosti



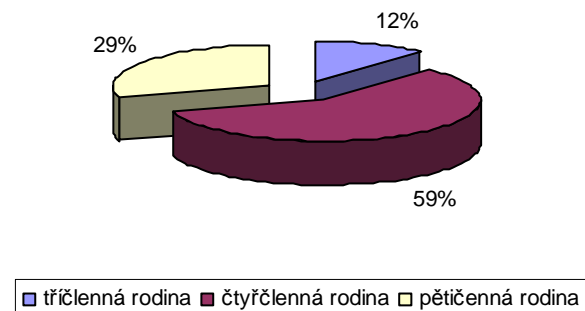
### Pohlaví respondentů



### Vzdělání respondentů



### Počet členů v domácnosti



## CIZINCI, NÁRODNOSTNÍ MENŠINY A ETNIKA

Celkem bylo distribuováno 100 dotazníků. Počet vybraných dotazníků 98, návratnost 98 %.

<b>Jak byste popsal/a Vaši současnou situaci?</b>	
jsem bez zaměstnání	45
naše domácnost má velmi nízké příjmy	56
nemám zajištěné stále bydlení	16
v naší rodině jsou osoby se závislostí (drogy, alkohol, automaty atd.)	42
rozpadla se mi rodina	2
odešel/a jsem od rodiny (kvůli domácímu násilí apod.)	1
mám velké dluhy (hrozí exekuce)	55
nedávno jsem se vrátil /a z léčení	5
vyrůstal jsem bez rodiny( opustil jsem dětský domov apod.)	1
řeším soudní spor	16
jiné, vypište	1
mám se dobře	1
nevím, nedokážu říci	4

**Pokuste se odhadnout, jak dlouho se obtížné životní situaci nacházíte?**

několik dní	1	
několik týdnů	2	
méně než půl roku	2	
méně než rok	20	
více než rok	65	
nevím/ nepamatuji si	8	

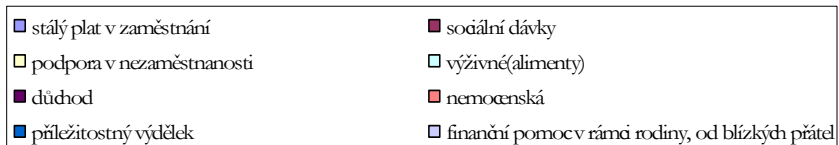
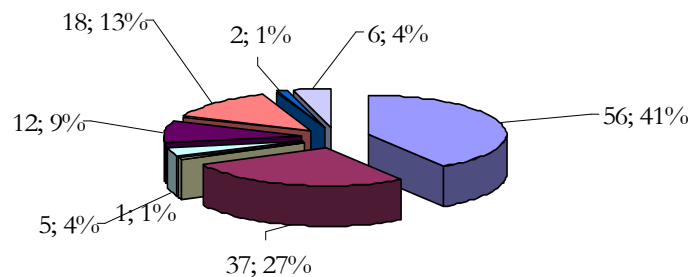
**Označte všechny služby, které Vaše rodina ( Vy osobně, partneri, děti atd.) v současné době využíváte.**

pomoc sociálního odboru	43	
pomoc úřadu práce	7	
poradenství a odborná pomoc pro lidi v akutní krizi (linka důvěry, občanské a jiné poradny), uveďte které:	1	
jiná poradna, napište:	1	
Dočasně náhradní ubytování pro osoby bez vlastního bydlení (dům na půl cesty, azylový dům, noclehárna apod.) uveďte:	9	
nízkoprahová denní centra (práce s neorganizovanou mládeží)	4	
ORS Bachtale	7	
kontaktní centrum (pro uživatele drog a osoby blízké)	0	
terénní programy (pro osoby ohrožené sociálním vyloučením, práce terénních pracovníků)	63	
nevyžívám žádných služeb	19	
streetworker	0	
probační a mediační centrum	2	
krizové centrum	1	
žádné	1	

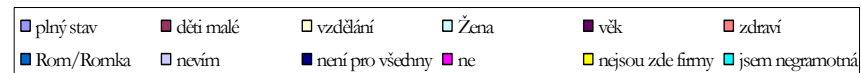
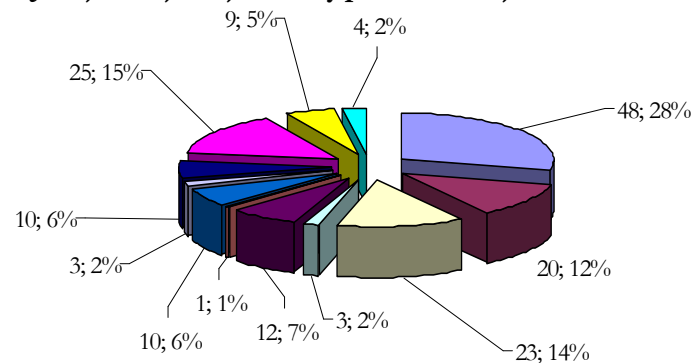


Jaké služby v Mimoni a okolí podle Vás chybí?	
základní poradenství	3
odborné poradenství	35
náhradní ubytování, (noclehárna, azylový dům, bydlení pro osoby v krizi, ubytovna, sociální bydlení, dům na půl cesty. Chráněné bydlení, krizové bydlení pro osoby ohrožené domácím násilím,) vypište: sociální bydlení	45
osobní asistence ve školách	6
preventivní programy (pomoc rodinám s ohrožením vývoje dítěte, práce s rodinou)	55
kontaktní centrum pro národnostní menšiny	70
nízkoprahová centra	75
kontaktní centra pro osoby ohrožené drogou	9
terénní práce s osobami ohroženými drogou a jinými závislostmi	20
streetworker	0
pomoc při zprostředkování zaměstnání	9
výchovné, osvětové a vzdělávací programy	30
nic nechybí, situace je dobrá	0
nevím, nedokážu posoudit	2
Jaké služby v Mimoni a okolí podle Vás chybí?	
rozpad rodiny	10
špatné vztahy v rodině	7
nedostatečné zázemí	4
úmrtí blízké osoby	25
ztráta zaměstnání	36
soudní vystěhování z bytu	50
nízké příjmy domácnosti (např. málo placená práce)	27
špatný zdravotní stav	47
složitá orientace možnostech pomoci ze strany úřadů	15
vnik závislosti (drogy, alkohol, automaty atd.)	61
návrat z výkonu trestu, léčení, ústavu, ukončení pobytu v Dětském domově apod.	8
nezájem a lhostejnost okolí	7
nic nechybí, situace je dobrá	0
nevím, nedokážu posoudit	2

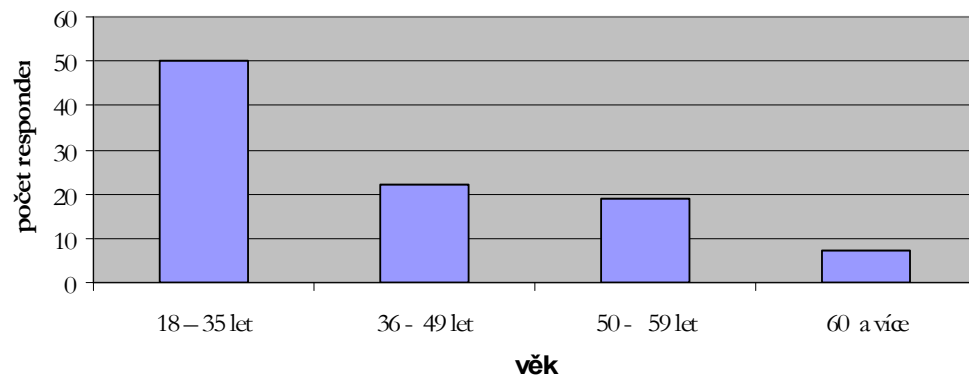
### Jaký je Váš zdroj příjmů?



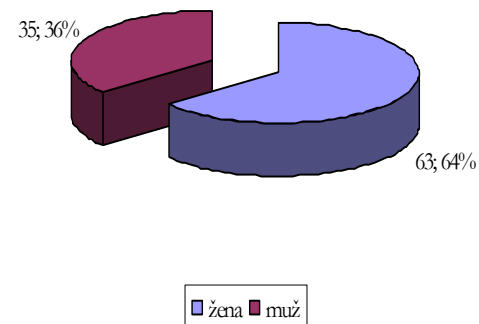
### Jaké jsou nejčastější důvody pro obtížné zajištění zaměstnání?



### Věková struktura respondentů.

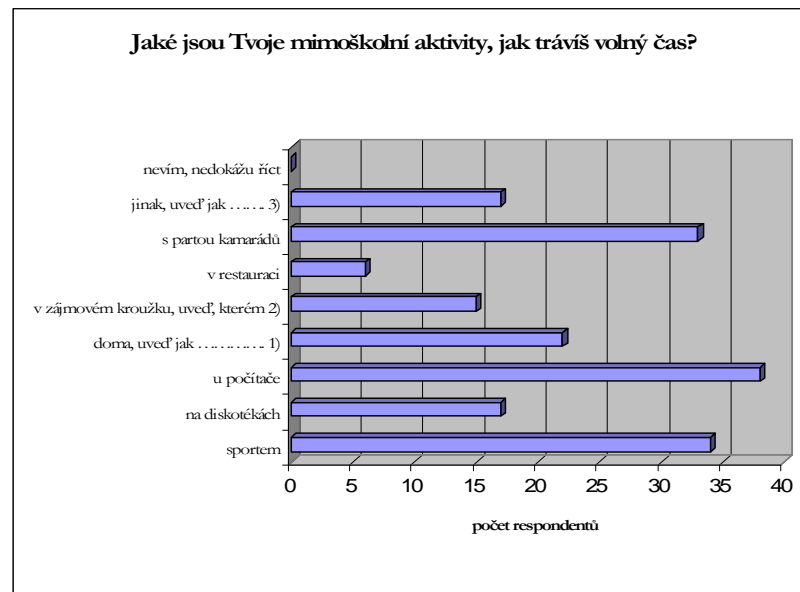


### Pohlaví respondentů



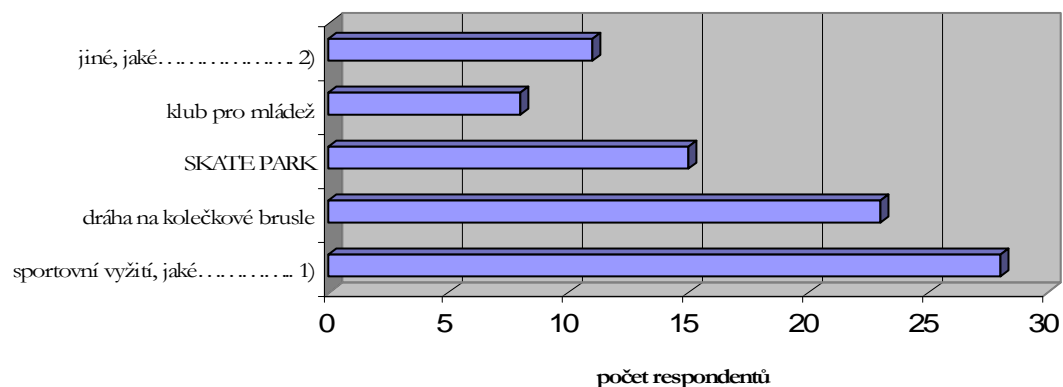
## MLÁDEŽ VE VĚKU 14 – 18 let (Gymnázium)

Celkem bylo 58 dotazníků. Počet vybraných dotazníků 58, návratnost 100 %.



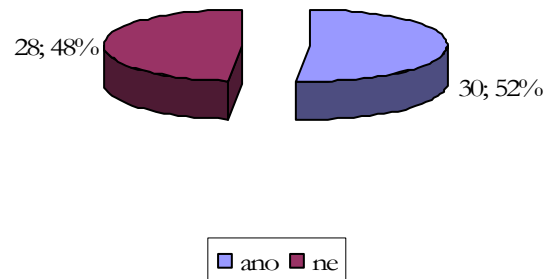
1) doma, uveď jak	počet	2) jinak, uveď jak	počet	3) v zájmovém kroužku	počet
relaxování	4	s přítelem /přítečkyní	2	sbor Zpěvandule AMOK	3
učení	8	Skauting	5	zdravotnický	1
práce na zahradě	1	bar	3	ATOM	2
tanec	1	hospoda	3	fitness	1
čtení	2	četba	2	ZUŠ	5
hlídám brášku/děti	2	příprava do školy	2	náboženství	1
internet	3			zpěv	1
televize	2	autoškola	1	volejbal	1
poslech hudby	1	kulečník	1	šachy	1
domácí práce	2	knihovna	1	stolní tenis	1
s rodinou	1	procházka	1		
		rybaření	1		

### Jaké možnosti využití volného času bys uvítal/a v Mimoní?

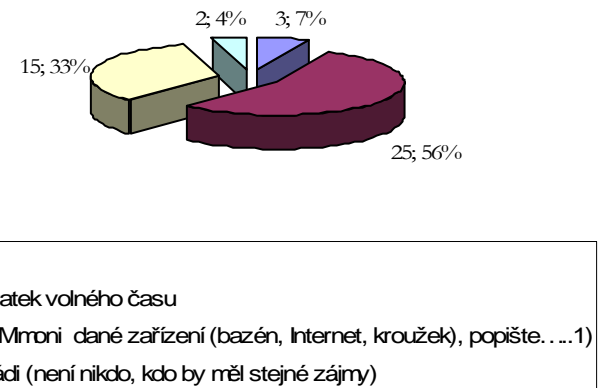


1) sportovní vyžití, jaké	počet	2) jinak, jaké	počet
sportovní centrum	5	BOWLING	4
tělocvičny	1	kulturní akce	2
posilovny	1	internetová kavárna	1
bazén	17	hudební klub	1
horolezecká stěna	1	kulečník, karambol	2
krytá hala	1	čajovna	1
floorball	2	výuka tanců	2
basketball	2	počítačové kurzy	1
BOWLING	9		
motokrosová dráha	1		
umělý kanál na Ploučnici (dráha)	1		
tenisový kroužek	1		
gymnastika	1		

**Myslíš, že trávíš svůj volný čas tak, jak bys chtěl/a?**

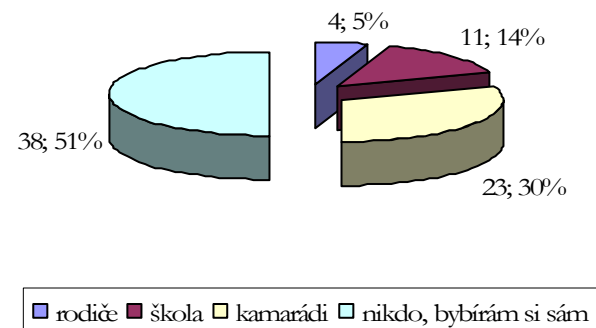


**Pokud ne, co nebo kdo Ti v tom brání?**

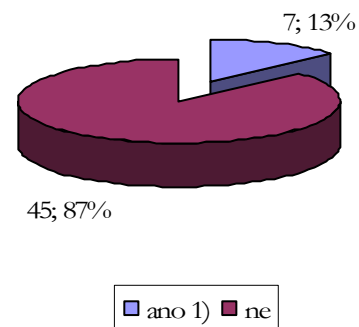


- 1) nejčastější odpovědi: bazén, není tu absolutně co dělat kromě barů, bowling, kickbox, slalomový kanál, sportovní centrum, výuka tanců, větší knihovna

**Co nebo kdo Tě ovlivňuje při výběru aktivit ve Tvém volném čase?**



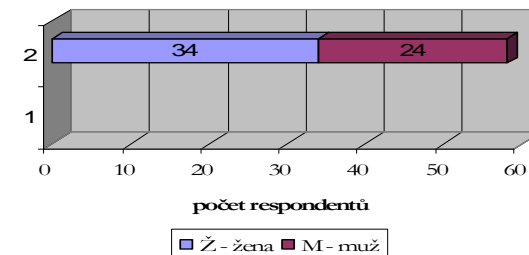
**Máš nějaký problém který bys potřeboval/a řešit a nevíš na koho se obrátit?**



**Odpovědi ANO:**

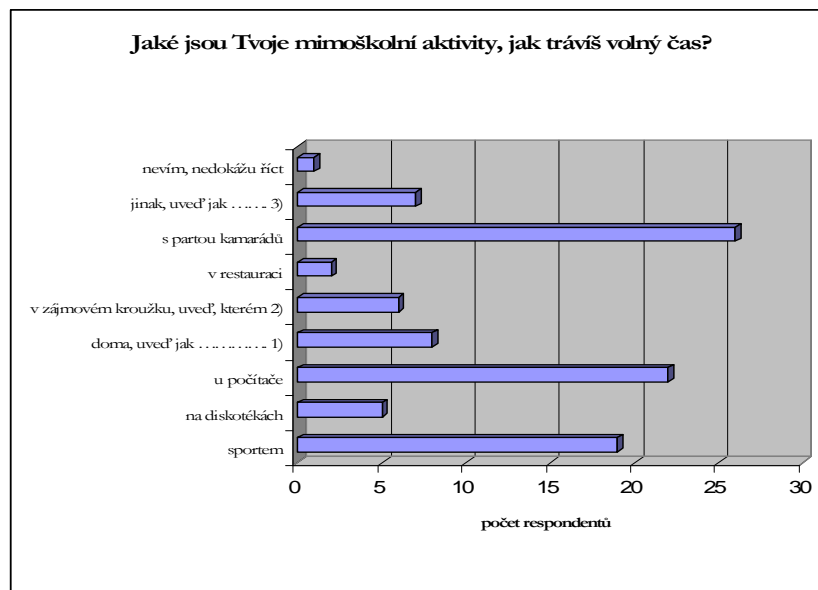
- problémy s náročností gymnázia, na jiných se orientují spíše na studenty, tady se sami na sebe a co je dobré pro školu, ne pro studenty.
- nemoc
- problémů mám dost, ale s nikým je nepotřebuji řešit
- osobní důvody
- deprese ze školy
- obecný problém se školstvím, špatná politika

**Pohlaví respondentů.**



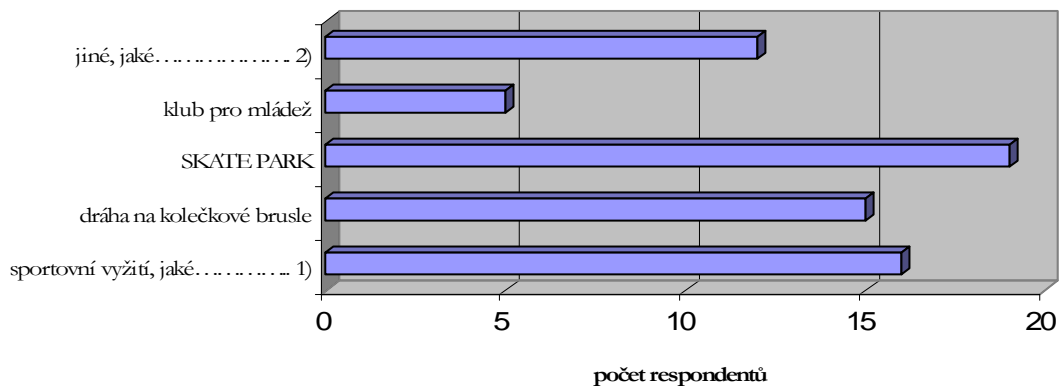
## MLÁDEŽ VE VĚKU 14 – 18 let (Mírová)

Celkem bylo 35 dotazníků. Počet vybraných dotazníků 35, návratnost 100 %.



doma, uveď jak	počet	jinak, uveď jak	počet	kroužek	počet
čtení	1	relaxace	2	Eko kroužek	1
učení	2	televize	1	rybaření	2
domácí práce	2	prodávání	1	skaut	2
neuvedeno	1	rybaření	1	dívčí fotbal	2
televize	2	modelování	1	karate	1
relaxace	1	playstation 2	1	ZUŠ V. Snítily	1
různé	1			divadelní kroužek	1

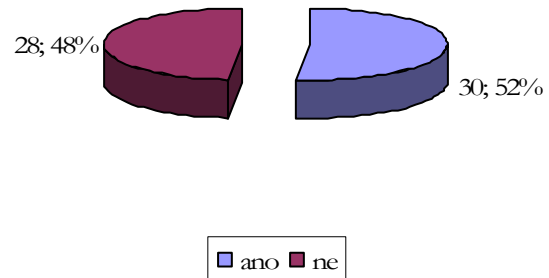
### Jaké možnosti využití volného času bys uvítal/a v Mimoní?



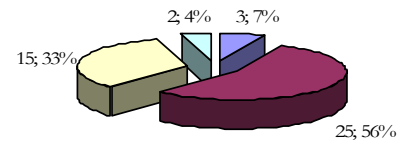
sportovní vyžití, jaké		jinak, jaké	
	počet		počet
sportovní centrum	3	BOWLING	1
tělocvičny	1	kulturní akce	1
posilovny	2	internetová kavárna	1
bazén	10	dráha na minibike	2
motokrosová dráha	1	bazén	8
karate	1	čajovna	1
fotbalová hala	3	více obchodů	1
basketball	1	kroužek modelářů	1
zimní stadion	1		



Myslíš, že trávíš svůj volný čas tak, jak  
bys chtěl/a?

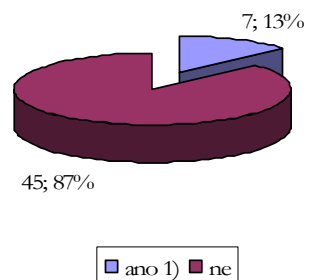


Pokud ne, co nebo kdo Ti v tom brání?



- rodiče
- nedostatek volného času
- není v Mironi dané zařízení (bazén, Internet, kroužek), popište....1
- kamarádi (není nikdo, kdo by měl stejné zájmy)

Máš nějaký problém který bys potřeboval/a řešit a nevíš na  
koho se obrátit?



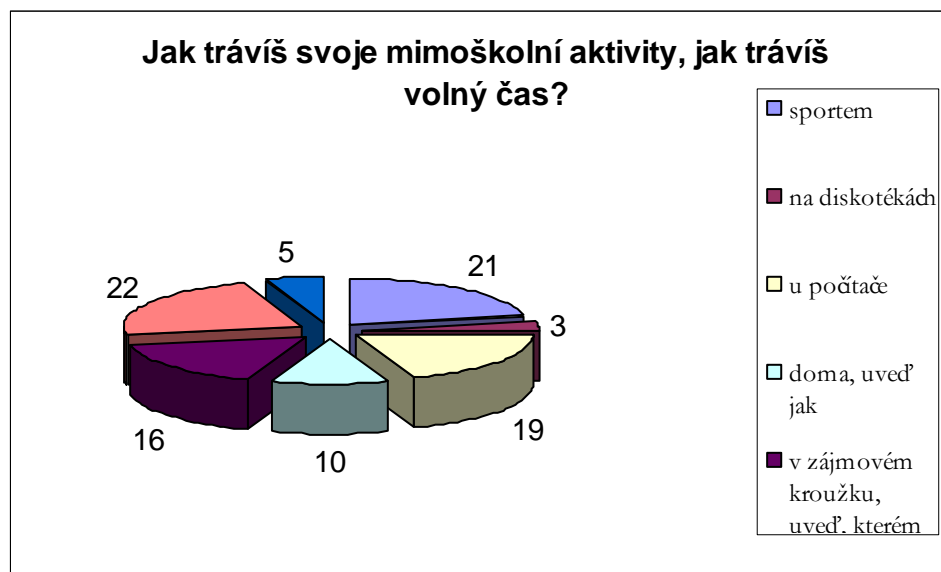
problémy se šikanou	1
problém s osobou, která ho nechce řešit	1
s problémy se obrátím na rodiče	2
naučit se česky	1
no comment	1

## MLÁDEŽ VE VĚKU 14 – 18 let (Mírová)

Celkem bylo 40 dotazníků. Počet vybraných dotazníků 40, návratnost 100 %.

kroužek	počet
Ruský jazyk	6
volejbal	1
divadelní Šlapolet	5
francouzský jazyk	2
skauting	2
fotbal	1
tanec hip hop	2
ZUŠ výtvarný	1
sólový zpěv	1
práce s koňmi	1
basket	1
modelář	2
agility	1
florbal	1
hory	1
rybářský	1
myslivecký	1

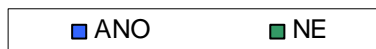
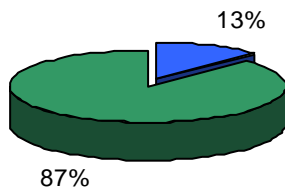
doma, uveď jak	počet
učím se	4
pomáhám	6
uklízím	4



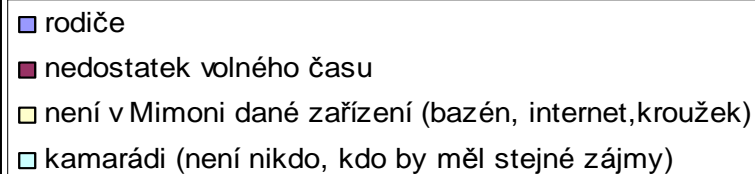
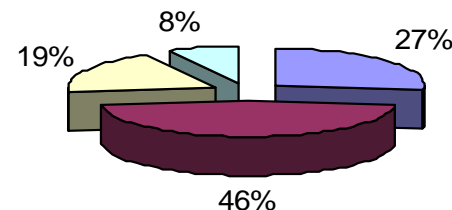
jinak, uveď jak	počet
vytrvalostní běh	1
kapela zpěv	1
bazén	1
v Biliardách klubu	1
poslouchání hudby	1



**Máš nějaký problém, který bys  
potřeboval/a řešit a nevíš na koho  
se obrátit ?**



**Pokud ne, co nebo kdo Ti v tom  
brání ?**

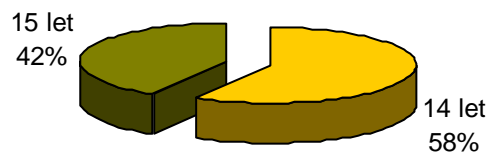


**Máš nějaký problém, který bys potřeboval/a řešit a  
nevíš na koho se obrátit?**

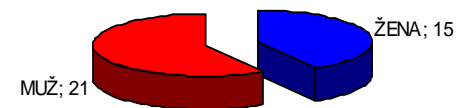
problémy se šikanou  
problém s osobou, která ho nechce řešit

s problémy se obrátím na rodiče  
naučit se česky  
no comment  
škola  
ne  
slovní napadání

**Věk respondentů**



**Pohlaví respondentů**



**Přehled výdajů na sociální služby Města Mimoň za rok 2007 v Kč**

Skupina paragrafů	Paragraf dle rozpočtové skladby		MěÚ	Skupina paragrafů	Paragraf dle rozpočtové skladby		MěÚ
	číslo	název	Mimoň		číslo	název	Mimoň
432 Sociální péče a pomoc dětem a mládeži	4319	Ostatní výdaje související se sociálním poradenstvím	0,00	436	4361	Činnost ústředního orgánu státní správy v sociálním zabezpečení, politice zaměstnanosti a rodinné politice	0,00
	4322	Ústavy sociální péče	0,00	Správa v sociálním zabezpečení a politice zaměstnanosti	4362	Činnost ostatních orgánů státní správy v sociálním zabezpečení	0,00
	4324	Zařízení pro děti vyžadující okamžitou pomoc	0,00		4363	Ostatní orgány státní správy v oblasti politiky zaměstnanosti	0,00
	4329	Ostatní sociální péče a pomoc dětem a mládeži	0,00		4369	Ostatní správa v sociálním zabezpečení a politice zaměstnanosti	0,00
433 Sociální péče a pomoc manželství a rodinám	4332	Zařízení pro výkon pěstounské péče	0,00	437	4371	Raná péče a sociálně aktivizační služby pro rodiny s dětmi	0,00
4333	4333	Domovy – penziony pro matky s dětmi	0,00	Služby sociální prevence	4372	Krizová pomoc	0,00
	4334	Pečovatelská služba pro rodinu a děti	0,00		4373	Domy na půl cesty	0,00
434 Sociální rehabilitace a ostatní sociální péče a pomoc	4339	Ostatní sociální péče a pomoc rodině a manželství	0,00	438	4374	Azylové domy, nízkoprahová denní centra a noclehárny	0,00
	4341	Sociální pomoc osobám v hmotné nouzi a občanům sociálně nepřizpůsobivým	0,00		4375	Nízkoprahová zařízení pro děti a mládež	0,00
	4342	Sociální péče a pomoc přistěhovalcům a vybraným etnikům	492 400,00		4376	Služby následné péče, terapeutické komunity a kontaktní centra	0,00
	4343	Sociální pomoc osobám v souvislosti s živelní pohromou nebo požárem	0,00		4377	Sociálně terapeutické dílny	0,00
4344	4344	Sociální rehabilitace	0,00	438	4378	Terénní programy	0,00
	4345	Centra sociálně rehabilitačních služeb	0,00		4379	Ostatní služby a činnosti v oblasti sociální prevence	0,00
	4349	Ostatní sociální péče a pomoc ostatním skupinám obyvatelstva	92 000,00		4380	Výzkum v sociálním zabezpečení a politice zaměstnanosti	0,00

435	<b>4351</b>	<b>Osobní asistence, pečovatelská služba a podpora samostatného bydlení</b>	1 100 000,00	439	<b>4391</b>	<b>Mezinárodní spolupráce v sociálním zabezpečení a podpoře zaměstnanosti</b>	0,00
	<b>4352</b>	<b>Tísňová péče</b>	0,00	Ostatní činnost a nspecifikované výdaje	<b>4399</b>	<b>Ostatní záležitosti sociálních věcí a politiky zaměstnanosti</b>	0,00
	<b>4353</b>	<b>Průvodcovské a předčitatelské služby</b>	0,00				
	<b>4354</b>	<b>Chráněné bydlení</b>	0,00				
Služby sociální péče	<b>4355</b>	<b>Týdenní stacionáře</b>	0,00				
	<b>4356</b>	<b>Denní stacionáře a centra denních služeb</b>	0,00				
	<b>4357</b>	<b>Domovy</b>	506 000,00				
	<b>4358</b>	<b>Sociální služby poskytované ve zdravotnických zařízeních ústavní péče</b>	0,00				
	<b>4359</b>	<b>Ostatní služby a činnosti v oblasti sociální péče</b>	0,00				
<b>Celkové výdaje</b>							<b>2 190 400,00</b>

**STŘEDNĚDOBÝ PLÁN ROZVOJE SOCIÁLNÍCH SLUŽEB MĚSTA MIMONĚ NA  
OBDOBÍ 2008 – 2013**

**Cílová skupina: SENIŘI**

<b>Priorita</b>	<b>1. Zvyšování kvality života seniorů využívajících rezidenční služby Domova důchodců, p. o. Mimoň</b>
Opatření	1. 1. Rekonstrukce sociálního zařízení Domova důchodců, p. o. Mimoň
Opatření	1. 2. Zřízení transportního zařízení
Opatření	1. 3. Rekonstrukce stravovacího provozu – I. etapa
Opatření	1. 4. Pořízení dodávkového automobilu – mikrobusu
<b>Priorita</b>	<b>2. Rozšíření nabídky a zvyšování kvality služeb terénní a ambulantní sociální péče o seniory</b>
Opatření	2. 1. Posílení počtu terénní pracovníků a rozšíření nabídky terénní pečovatelské služby (včetně pořízení víceúčelového automobilu)
Opatření	2. 2. Zřízení denního stacionáře pro seniory a osoby se zdravotním postižením
Opatření	2. 3. Rozšíření nabídky aktivit Klubu seniorů

<b>Priorita 1.</b>	<b>ZVYŠOVÁNÍ KVALITY ŽIVOTA SENIORŮ VYUŽÍVAJÍCÍCH REZIDENČNÍ SLUŽBY DOMOVA DŮCHODCŮ, P. O. MIMOŇ</b>	
<b>Zdůvodnění priority</b>		
<b>Opatření</b>	<b>1. 1.</b>	<b>REKONSTRUKCE SOCIÁLNÍHO ZAŘÍZENÍ DOMOVA DŮCHODCŮ, P. O. MIMOŇ</b>
	<b>1. 2.</b>	<b>ZŘÍZENÍ TRANSPORTNÍHO ZAŘÍZENÍ</b>
	<b>1. 3.</b>	<b>REKONSTRUKCE STRAVOVACÍHO PROVOZU – I. ETAPA</b>
<b>Popis opatření a zdůvodnění</b>	zlepšení životní úrovně obyvatel Domova důchodců	
<b>Dopad na cílovou skupinu</b>	<ul style="list-style-type: none"> <li>• zlepšení kvality života cílové skupiny</li> <li>• snazší dostupnost a zvýšení hygienické péče klientům</li> <li>• vybudování společné hygienické buňky pro 2 pokoje, snížení počtu klientů na pokoji</li> <li>• mobilita klientů v Domově důchodců</li> <li>• zvýšení obslužnosti imobilních klientů</li> </ul>	

	<ul style="list-style-type: none"> <li>• snížení energetické náročnosti provozu Domova důchodců</li> <li>• zavedení nové technologie ve stravovacím provozu</li> <li>• zkvalitnění výdeje stravy</li> <li>• pozitivní výsledky, inspekce standardů sociální kvality</li> <li>• organizace splňuje standardy sociální kvality</li> </ul>	
<b>AKTIVITY</b>	<ul style="list-style-type: none"> <li>• zajištění finančních zdrojů</li> <li>• úprava prostor</li> <li>• zajištění stavebního povolení</li> <li>• zajištění realizátora stavby</li> <li>• zajištění materiálového vybavení</li> <li>• kolaudace</li> </ul>	
<b>Časový harmonogram</b>	2/ 2009 – 2013	
<b>Realizátoři a partneři</b>	Město Mímoň; Domov důchodců Mímoň; Krajský úřad LBC kraje, Granty EU	
<b>Monitorovací ukazatele</b>	<ul style="list-style-type: none"> <li>• pozitivní zpětná vazba od klientů</li> <li>• pozitivní výsledky inspekce sociální kvality</li> <li>• plnění standardů sociální kvality</li> <li>• plnění norem EU</li> <li>• předpokládaný počet uživatelů 65 klientů domova důchodců</li> </ul>	
<b>Předpokládané finanční náklady</b>	3 000 000 Kč	Opatření 1. 1.
	1 500 000 Kč	Opatření 1. 2.
	2 000 000 Kč	Opatření 1. 3.
<b>Předpokládané zdroje financování</b>	Město Mímoň; Domov důchodců Mímoň; Krajský úřad LBC kraje, Granty EU	
<b>Rizika realizace</b>	<ul style="list-style-type: none"> <li>• časová náročnost</li> <li>• dočasné omezení provozu DD stavbou</li> <li>• vysoká finanční i časová náročnost</li> <li>• dočasné omezení provozu kuchyně</li> <li>• nezařazení do rozpočtu města</li> <li>• vysoká vstupní investice na transportní zařízení</li> <li>• selhání dodavatelů</li> <li>• nezajištění finančních zdrojů</li> </ul>	

<b>Priorita 1.</b>	<b>ZVYŠOVÁNÍ KVALITY ŽIVOTA SENIORŮ VYUŽÍVAJÍCÍCH REZIDENČNÍ SLUŽBY DOMOVA DŮCHODCŮ, P. O. MIMOŇ</b>	
<b>Zdůvodnění priority</b>		
<b>Opatření</b>	<b>1. 4.</b>	<b>POŘÍZENÍ DODÁVKOVÉHO AUTOMOBILU – MIKROBUSU</b>
<b>Popis opatření a zdůvodnění</b>	zlepšení dopravní obslužnosti a životní úrovně obyvatel Domova důchodců	
<b>Dopad na cílovou skupinu</b>	<ul style="list-style-type: none"> <li>• zlepšení kvality života cílové skupiny</li> <li>• lepší dopravní obslužnost klientů</li> <li>• mobilita klientů Domova důchodců</li> <li>• zvýšení obslužnosti mobilních i imobilních klientů</li> <li>• rozšíření nabídky volnočasových aktivity pro klienty a snazší dostupnost</li> </ul>	
<b>AKTIVITY</b>	<ul style="list-style-type: none"> <li>• zajištění finančních zdrojů</li> <li>• výběr a nákup mikrobusu</li> </ul>	
<b>Časový harmonogram</b>	2008 – 2009	
<b>Realizátoři a partneři</b>	Město Mimoň; Domov důchodců Mimoň; Krajský úřad LBC kraje, Granty EU	
<b>Monitorovací ukazatele</b>	<ul style="list-style-type: none"> <li>• pozitivní zpětná vazba od klientů</li> <li>• mobilita klientů Domova důchodců</li> <li>• zvýšení obslužnosti mobilních i imobilních klientů</li> <li>• předpokládaný počet uživatelů 65 klientů domova důchodců</li> </ul>	
<b>Předpokládané finanční náklady</b>	3 000 000 Kč	Opatření 1. 1.
<b>Předpokládané zdroje financování</b>	Město Mimoň, dotace z EU, MPSV, Krajský úřad LBC kraje, Granty EU	
<b>Rizika realizace</b>	<ul style="list-style-type: none"> <li>• finanční náročnost</li> <li>• nezařazení do rozpočtu města</li> <li>• nezájem klientů o tuto službu</li> </ul>	

<b>Priorita 2.</b>	<b>ROZŠÍŘENÍ NABÍDKY A ZVYŠOVÁNÍ KVALITY SLUŽEB TERÉNI A AMBULANTNÍ SOCIÁLNÍ PÉČE O SENIORY</b>	
<b>Zdůvodnění priority</b>		
<b>Opatření</b>	<b>2. 1.</b>	<b>POSÍLENÍ POČTU TERÉNIČ PRACOVNÍKŮ, ROZŠÍŘENÍ NABÍDKY TERÉNI PEČOVATELSKÉ SLUŽBY</b>



	1. 2.	ROZŠÍŘENÍ NABÍDKY AKTIVIT KLUBU SENIORŮ
<b>Popis opatření a zdůvodnění</b>	zlepšení životní úrovně seniorů a předcházení soc.vyloučení seniorů a osob s postižením	
<b>Dopad na cílovou skupinu</b>	<ul style="list-style-type: none"> <li>• zlepšení kvality života cílové skupiny</li> <li>• aktivizace seniorů a osob s zdravotním postižením</li> <li>• podpora spolků a zájmových sdružení cílové skupiny</li> <li>• zajištění provozu Klubu seniorů po celý týden, rozšíření aktivit o nové činnosti</li> <li>• posílení počtu pracovníků</li> <li>• zvýšení jistoty a zabezpečení u obyvatel DPS a CHB (42 bytů)</li> <li>• rozšíření nabídky služeb v CHB</li> <li>• rozšíření nabídky služeb v DPS</li> <li>• obsazování bytů soc. Potřebnými žadateli s využívání zdrojů z příspěvků na péči</li> <li>• využití prostor Klubu seniorů na školící akce jinými subjekty</li> </ul>	
<b>AKTIVITY</b>	<ul style="list-style-type: none"> <li>• zajištění finančních zdrojů</li> <li>• úprava prostor</li> <li>• posílení počtu pracovníků a vytvoření pracovních míst</li> <li>• zajištění zastupitelnosti personálu v terénních službách</li> <li>• zavedení dvousměnného provozu</li> <li>• zavedena pružná pracovní doba + víkendy, svátky v DPS a CHB</li> <li>• Klub seniorů vybavit potřebným zařízením</li> <li>• stanovení podmínek a pravidel pronájmu</li> <li>• navrácení příspěvku na péči do systému sociální péče</li> </ul>	
<b>Časový harmonogram</b>	2009 – 2013	
<b>Realizátoři a partneři</b>	Město Mimoň; DPS Mimoň; Krajský úřad LBC, Granty EU	
<b>Monitorovací ukazatele</b>	<ul style="list-style-type: none"> <li>• pozitivní zpětná vazba od klientů</li> <li>• snížení personální krize a stabilita personálního obsazení, čerpání celé dovolené v běžném roce</li> <li>• poskytování služeb dle individuálních potřeb klientů</li> <li>• zájem spolků a dalších subjektů</li> </ul>	

	<ul style="list-style-type: none"> <li>• zvýšení návštěvnosti v Klubu seniorů</li> <li>• rozšíření nabídky Klubu seniorů</li> </ul>	
<b>Předpokládané finanční náklady</b>	175 000 Kč/ rok	Opatření 2. 1.
	1 230 000 Kč / rok	Opatření 2. 2.
<b>Předpokládané zdroje financování</b>	Město Mímoň; DPS Mímoň; Krajský úřad LBC, Granty EU	
<b>Rizika realizace</b>	<ul style="list-style-type: none"> <li>• nedostatek kvalifikovaného personálu</li> <li>• nezájem cílové skupiny</li> <li>• nezařazení do rozpočtu města</li> <li>• nezajištění fin. prostředků na vybavení Klubu</li> <li>• nezájem jiných subjektů</li> <li>• nezajištění finančních zdrojů</li> </ul>	

<b>Priorita 1.</b>	<b>ROZŠÍŘENÍ NABÍDKY A ZVYŠOVÁNÍ KVALITY SLUŽEB TERÉNI A AMBULANTNÍ SOCIÁLNÍ PÉČE O SENIORY</b>	
<b>Zdůvodnění priority</b>		
<b>Opatření</b>	2. 3.	<b>ZAŘÍZENÍ DENNÍHO STACIONÁŘE PRO SENIORY A OSOBY SE ZDR. POSTIŽENÍM</b>
<b>Popis opatření a zdůvodnění</b>	zlepšení péče o seniory v domácím prostředí	
<b>Dopad na cílovou skupinu</b>	<ul style="list-style-type: none"> <li>• zlepšení kvality života cílové skupiny a osobám pečujícím</li> <li>• zlepšení péče o seniory a zdr. postižené v domácím prostředí</li> <li>• odlehčení osobám pečujícím o seniory a zdr. postižené v domácím prostředí</li> <li>• rozšíření sociálních služeb pro cílovou skupinu</li> <li>• pozitivní výsledky u inspekce standardů sociální kvality</li> <li>• organizace splňuje standardy kvality</li> <li>• rozšíření služeb Domova důchodců</li> </ul>	
<b>AKTIVITY</b>	<ul style="list-style-type: none"> <li>• zajištění finančních zdrojů</li> <li>• úprava prostor</li> <li>• zajištění stavebního povolení</li> <li>• zajištění realizátora stavby</li> <li>• zajištění materiálového vybavení</li> <li>• úprava přístupové cesty</li> </ul>	

	<ul style="list-style-type: none"> <li>• kolaudace</li> </ul>
<b>Časový harmonogram</b>	2009 -2013
<b>Realizátoři a partneři</b>	Město Mimoň; Domov důchodců Mimoň, Krajský úřad LBC, Granty EU, MPSV
<b>Monitorovací ukazatele</b>	<ul style="list-style-type: none"> <li>• pozitivní zpětná vazba od klientů</li> <li>• pozitivní zpětná vazba od osob pečující o seniory a zdr. postižené v domácím prostředí</li> <li>• návštěvnost Denního stacionáře</li> <li>• pozitivní výsledky inspekce sociální kvality</li> <li>• plnění standardů sociální kvality</li> <li>• plnění norem EU</li> <li>• předpokládaný počet uživatelů 65 klientů domova důchodců</li> </ul>
<b>Předpokládané finanční náklady</b>	2 500 000 Kč na rekonstrukci
<b>Předpokládané zdroje financování</b>	Město Mimoň; Domov důchodců Mimoň, Krajský úřad LBC, Granty EU, MPSV
<b>Rizika realizace</b>	<ul style="list-style-type: none"> <li>• vysoká vstupní finanční náročnost</li> <li>• nezařazení do rozpočtu města</li> <li>• nezajištění finančních zdrojů</li> <li>• selhání dodavatelů</li> <li>• nezájem cílové skupiny</li> </ul>

**STŘEDNĚDOBÝ PLÁN ROZVOJE SOCIÁLNÍCH SLUŽEB MĚSTA MIMONĚ NA  
OBDOBÍ 2008 – 2013**

**Cílová skupina: ZDRAVOTNĚ POSTIŽENÍ**

<b>Priorita</b>	<b>1. Zvýšení dostupnosti služeb pro osoby se zdravotním postižením</b>
Opatření	1. 1. Podpora osobní asistenční služby zdravotně postiženým
Opatření	1. 2. Zajištění dopravní dostupnosti „chráněných bytů“ – zastávka MHD
Opatření	1. 3. Podpora zavedení služeb rehabilitace
Opatření	1. 4. Vzdělávání osob se zdravotním postižením s cílem návratu na trh práce
Opatření	1. 5. Zřízení parkovacích ploch pro osoby se zdravotním postižením – požadavek na parkovací místo u zdravotního střediska

<b>Priorita 1.</b>	<b>ZVÝŠENÍ DOSTUPNOSTI SLUŽEB PRO OSOBY SE ZDRAVOTNÍM POSTIŽENÍM A ZVÝŠENÍ KONKURENCE SCHOPNOSTI CÍLOVÉ SKUPINY S CÍLEM NÁVRATU NA TRH PRÁCE</b>
<b>Opatření</b>	1.1 podpora zavedení osobní asistence zdravotně postiženým
	1.2 zajištění dopravní dostupnosti „chráněných“ bytů – zřízení zastávky MHD
	1.3 podpora zavedení služeb zdravotní rehabilitace v městě Mimoň
	1.4 vzdělávání osob se zdravotním postižením s cílem návratu na trh práce
	1.5 zřízení parkovacího místa u zdravotního střediska v Nádražní ulici
<b>Dopad na cílovou skupinu</b>	<ul style="list-style-type: none"> <li>➤ eliminovat sociální izolaci osob se zdravotním postižením a umožnit jim setrvat ve svém domácím prostředí bez nutnosti ústavní péče</li> <li>➤ zvýšení kapacit terénních služeb sociální péče</li> <li>➤ dostupná zdravotní rehabilitace přímo v Mimoňi</li> <li>➤ zajištění nabídky vzdělávacích programů pro osoby se zdravotním postižením a zvýšení konkurence schopnosti této skupiny obyvatele na trhu práce</li> <li>➤ snížení počtu nezaměstnaných osob se zdravotním postižením vedených na ÚPÁCH</li> <li>➤ umožnit a usnadnit osobám se zdravotním postižením přístup</li> </ul>

	k dalším veřejným službám a zvýšení životní úrovně osob se zdravotním postižením	
<b>AKTIVITY</b>	<ul style="list-style-type: none"> <li>➤ zavedení služby osobní asistence pro obyvatele Mimoň – výběr poskytovatele</li> <li>➤ zřízení a zprovoznění střediska zdravotní rehabilitace</li> <li>➤ zmapování vzdělávacích potřeb, výběr vhodného subjektu – nositele vzdělávacích programů pro osoby se zdravotním postižením</li> <li>➤ zmapování a jednání s potenciálními zaměstnavateli osob se zdravotním postižením v regionu Mimoň a dostupném okolí</li> <li>➤ osvětová a informační činnost</li> </ul>	
<b>Časový harmonogram</b>	01/2009 – 12/2013	
<b>Realizátoři a partneři</b>	Město Mimoň, NNO, ÚP Mimoň a Česká Lípa, Policie ČR	
<b>Monitorovací ukazatele</b>	2. 1.	2 pracovní pozice – osobní asistent pro 2 klienty
	2. 2.	1 zastávka MHD – stanoviště „chráněné“ byty
	2. 3.	středisko zdravotní rehabilitace
	2. 4.	počet vzdělávacích programů, počet účastníků vzdělávacích program
	2. 5.	1 parkovací místo u zdravotního střediska
<b>Předpokládané finanční náklady</b>	2. 1.	500.000,- Kč osobní náklady/rok
	2. 1.	400.000,- Kč/vzdělávací program
<b>Předpokládané zdroje financování</b>	MPSV, KÚ LBC, Granty EU, Město Mimoň, ÚP Mimoň a Česká Lípa,	
<b>Rizika realizace opatření</b>	nezajištění zdrojů krytí nákladů opatření nezajištění poskytovatele služeb osobní asistence nezájem cílové skupiny podcenění informovanosti cílové skupiny nízká motivovanost potenciálních zaměstnavatelů	

**STŘEDNĚDOBÝ PLÁN ROZVOJE SOCIÁLNÍCH SLUŽEB MĚSTA MIMOŇ NA  
OBDOBÍ 2008 – 2011 – pracovní verze**

**Cílová skupina: OSOBY OHROŽENÉ SOCIÁLNÍM VYTOUČENÍM**

<b>Priorita</b>	<b>1. Prevence sociálně patologických jevů cílové skupiny</b>
Opatření	1. 1. Zřízení pozic psychologa a základních škol
Opatření	1. 2. Rozšíření stávajících kapacity DDM Vážka pro setkávání rodičů s dětmi

<b>Priorita 1.</b>	<b>PREVENCE SOCIÁLNĚ PATOLOGICKÝCH JEVŮ CÍLOVÉ SKUPINY</b>	
<b>Zdůvodnění priority</b>		
<b>Opatření</b>	<b>1. 1.</b>	<b>ZŘÍZENÍ POZIC PSYCHOLOGA NA ZÁKLADNÍCH ŠKOLÁCH</b>
<b>Popis opatření a zdůvodnění</b>	zlepšení životní úrovně cílové skupiny	
<b>Dopad na cílovou skupinu</b>	<ul style="list-style-type: none"> <li>• zlepšení kvality života cílové skupiny, předcházení a snížení sociální izolace cílové skupiny ve společnosti</li> <li>• integrace klientů cílové skupiny do společnosti</li> <li>• prevence sociálně patologických jevů cílové skupiny</li> <li>• aktivizace a motivace k participaci na řešení problému klientů cílové skupiny</li> <li>• aktivizace a motivace k participaci na řešení problému klientů cílové skupiny a školského zařízení</li> <li>• snížení míry sociálního vyloučení dětí a mládeže cílové skupiny</li> </ul>	
<b>AKTIVITY</b>	<ul style="list-style-type: none"> <li>• zajištění finančních zdrojů</li> <li>• personální zajištění</li> <li>• prezentace aktivit – nabídka cílové skupině</li> </ul>	
<b>Časový harmonogram</b>	2008 – 2013	
<b>Realizátoři a partneři</b>	Město Mimoň, MŠMT, ZŠ, KÚ LBC	
<b>Monitorovací ukazatele</b>	<ul style="list-style-type: none"> <li>• pozitivní zpětná vazba od uživatelů cílové skupiny a školského zařízení</li> <li>• snížení sociálně patologických jevů cílové skupiny</li> <li>• snížení sociální izolace uživatelů cílové skupiny</li> <li>• předpokládaný počet uživatelů</li> </ul>	

<b>Předpokládané finanční náklady</b>	300 000Kč/rok/osoba
<b>Předpokládané zdroje financování</b>	Město Mimoň, MŠMT, ZŠ, KÚ LBC
<b>Rizika realizace</b>	<ul style="list-style-type: none"> <li>• finanční náročnost</li> <li>• neposkytnutí finančních prostředků odboru školství KÚ LBC</li> <li>• nedostatečné personální zajištění s odpovídajícím vzděláním</li> <li>• nezájem cílové skupiny</li> </ul>

<b>Priorita 1.</b>	<b>PREVENCE SOCIÁLNĚ PATOLOGICKÝCH JEVŮ CÍLOVÉ SKUPINY</b>	
<b>Zdůvodnění priority</b>		
<b>Opatření</b>	<b>1. 2.</b>	<b>ROZŠÍŘENÍ STÁVAJÍCÍ KAPACITY DDM VÁŽKA PRO SETKÁVÁNÍ RODIČŮ S DĚTMI</b>
<b>Popis opatření a zdůvodnění</b>	zlepšení životní úrovně cílové skupiny	
<b>Dopad na cílovou skupinu</b>	<ul style="list-style-type: none"> <li>• zlepšení kvality života cílové skupiny, předcházení a snížení sociální izolace uživatelů cílové skupiny ve společnosti</li> <li>• integrace klientů cílové skupiny do společnosti</li> <li>• aktivizace a motivace k participaci na řešení problému klientů cílové skupiny</li> <li>• snížení míry sociálního vyloučení dětí a mládeže cílové skupiny</li> </ul>	
<b>AKTIVITY</b>	<ul style="list-style-type: none"> <li>• zajištění finančních zdrojů</li> <li>• personální zajištění</li> <li>• prezentace aktivit – nabídka</li> <li>• zajištění prostor pro setkávání</li> </ul>	
<b>Časový harmonogram</b>	2008 – 2013	
<b>Realizátoři a partneři</b>	Město Mimoň, MŠMT, DDM Vážka, KÚ LBC	
<b>Monitorovací ukazatelé</b>	<ul style="list-style-type: none"> <li>• pozitivní zpětná vazba od cílové skupiny</li> <li>• snížení sociální izolace uživatelů cílové skupiny</li> <li>• předpokládaný počet uživatelů</li> </ul>	
<b>Předpokládané finanční náklady</b>	250 000Kč/rok/osoba	
<b>Předpokládané zdroje financování</b>	Město Mimoň, MŠMT, ZŠ, KÚ LBC	
<b>Rizika realizace</b>	<ul style="list-style-type: none"> <li>• finanční náročnost</li> <li>• nezařazení do rozpočtu města</li> <li>• nezájem cílové skupiny</li> <li>• nedostatečné personální zajištění</li> </ul>	

**STŘEDNĚDOBÝ PLÁN ROZVOJE SOCIÁLNÍCH SLUŽEB MĚSTA MIMOŇ NA  
OBDOBÍ 2008 – 2013**

**Cílová skupina: CIZINCI, NÁRODNOSTNÍ MENŠINY A ETNIKA**

<b>Priorita</b>	<b>1. Prevence sociálně patologických jevů cílové skupiny</b>
Opatření	1. 1. Posílení terénní sociální práce
Opatření	1. 2. Podpora vzdělávacích programů zaměřených na prevenci sociálního vyloučení
Opatření	1. 3. Zavedení „0“ ročníků na ZŠ
Opatření	1. 4. Vytvoření nízkoprahového zařízení pro cílovou skupinu
Opatření	1. 5. Podpora služeb sociální prevence – streetworker

<b>Priorita 1.</b>	<b>PREVENCE SOCIÁLNĚ PATOLOGICKÝCH JEVŮ CÍLOVÉ SKUPINY</b>
<b>Zdůvodnění priority</b>	<p>V městě Mimoň je nedostatečně řešena problematika romského etnika a skupiny cizinců a národnostních menšin, která tvoří početnou skupinu obyvatel. Priorita naplňuje vizi rozvoje města schválenou v rámci PR města Mimoň (2004).</p> <p>Realizací této priority se zabývá Plán rozvoje Města Mimoň. Realizací navržených opatření bude řešeno v rámci zřízeného nízkoprahového zařízení pro cílovou skupinu. Záměr zřízení tohoto zařízení předpokládá realizaci vzdělávacích a volnočasových aktivit jednak pro děti a mládež a jednak pro dospělé, s cílem eliminovat sociálně patologické jevy.</p>
<b>Opatření</b>	<p><b>Zřízení nízkoprahového zařízení pro cílovou skupinu cizinci, národnostní menšiny a etnika</b></p> <ol style="list-style-type: none"> <li>1.1. vznik nízkoprahového zařízení</li> <li>1.2. posílení terénní sociální práce</li> <li>1.3. zajištění vzdělávacích programů a volnočasových aktivit zaměřených na prevenci sociálního vyloučení</li> <li>1.4. zavedení „0“ ročníků na ZŠ</li> <li>1.5. podpora služeb sociální prevence – streetworker</li> </ol>
<b>Dopad na cílovou skupinu</b>	<ul style="list-style-type: none"> <li>• zlepšení kvality života cílové skupiny, předcházení a snížení</li> </ul>



	<p>sociálních a zdravotních rizik souvisejících se zavedeným způsobem života</p> <ul style="list-style-type: none"> <li>• integrace klientů cílové skupiny do společnosti</li> <li>• aktivizace a motivace k participaci na řešení problému klientů cílové skupiny</li> <li>• snížení sociální izolace, posílení pozitivní vazby</li> <li>• snížení sociálně patologických jevů u cílové skupiny</li> <li>• podpora komunikace a vzájemný respekt v rámci komunity regionu</li> <li>• snížení míry sociálního vyloučení dětí a mládeže cílové skupiny</li> <li>• eliminace rizik spojených s hrozbou potenciálních uživatelů drog a pachatelů trestných činů</li> <li>• prevence a snižování nezaměstnanosti cílové skupiny</li> <li>• zvýšení kompetencí cílové skupiny samostatně řešit vlastní problémy</li> </ul>
<b>AKTIVITY</b>	<ul style="list-style-type: none"> <li>• získání vhodných prostor pro realizaci aktivit</li> <li>• zajištění finančních zdrojů</li> <li>• úprava získaných prostor</li> <li>• zajištění materiálového vybavení</li> <li>• personální zajištění</li> <li>• prezentace aktivit – nabídka</li> <li>• spolupráce se ZŠ</li> <li>• realizace vzdělávacích programů</li> <li>• vytvoření sítě dobrovolníků a jejich proškolení</li> </ul>
<b>Časový harmonogram</b>	01/2009 – 12/2013
<b>Realizátoři a partneři</b>	Město Mimoň, Člověk v tísni, o.p.s., NNO
<b>Monitorovací ukazatele</b>	<p>1.1 1 nízkoprahové zařízení s registrovanou sociální službou</p> <p>1.2 2 terénní sociální pracovníci</p> <p>1.3 3 vzdělávacích programů, 60 účastníků vzdělávacích programů</p> <p>1.4 min. 7 žáků přípravné třídy, pedagog a vychovatel</p> <p>1.5 1 streetworker, 30 – doplnit počet (kapacitu) kontaktů streetworkera</p>
<b>Předpokládané finanční náklady</b>	<p>1.1. 200.000,- Kč provozní náklady NC/rok</p> <p>1.2. 600.000,- Kč osobní náklady TSP</p> <p>1.3. 150.000,- Kč/rok</p>

	1.4. 400.000,- Kč/rok
	1.5. 250.000,- Kč/rok
<b>Předpokládané zdroje financování</b>	MPSV, LK, GS EU, město Mimoň
<b>Rizika realizace opatření</b>	<ul style="list-style-type: none"> <li>• nenalezení vhodných prostor pro realizaci aktivit</li> <li>• nezajištění finančních zdrojů</li> <li>• nedostatek materiálového vybavení</li> <li>• nezajištění kvalifikovaného personálního zajištění</li> <li>• nedostatečná prezentace aktivit – nabídka</li> <li>• nezájem o vzdělávací programy</li> <li>• nezájem cílové skupiny</li> <li>• nedostatečný počet dobrovolníků pro vytvoření sítě</li> </ul>

**STŘEDNĚDOBÝ PLÁN ROZVOJE SOCIÁLNÍCH SLUŽEB MĚSTA MIMONĚ NA  
OBDOBÍ 2008 – 2013**

**Cílová skupina: SPOLEČNĚ ZA VŠECHNY CÍLOVÉ SKUPINY**

<b>Priorita</b>	<b>1. Prevence sociálního vyloučení formou osvěty a vzdělávání</b>
Opatření	1. 1. Zřízení „Kontaktní centra“.
<b>Priorita</b>	<b>2. Zajištění dostupnosti sociálních služeb</b>
Opatření	2.1 Zajištění podmínek pro zajišťování dostupnosti a efektivity sociálních služeb metodou komunitního plánování, rozšíření spolupráce s obcemi v rámci regionu v rámci Českolipska. Posílení vědomí občanů o komunitním plánování.
	2. 2. Zajištění předfinancování NNO
Opatření	2.3 Zavedení systému pro monitorování ohrožených cílových skupin obyvatelstva

<b>Priorita</b>	<b>ZAVEDENÍ SYSTÉMU PRO MONITOROVÁNÍ OHROŽENÝCH CÍLOVÝCH SKUPYN OBYVATELSTA</b>	
<b>Zdůvodnění priority</b>		
<b>Opatření</b>	<b>2.3</b>	<b>MONITOROVACÍ SYSTÉM</b>
<b>Popis opatření a zdůvodnění</b>	zvýšení pocitu bezpečí obyvatel Mimoně	
<b>Dopad na cílovou skupinu</b>	<ul style="list-style-type: none"> <li>• 24 hod. služba pro uživatele komunikátoru na dispečinku</li> <li>• rychlá a účinná pomoc při úrazech a náhlých zdravotních komplikacích</li> <li>• zvýšená ochrana a bezpečnost obyvatel</li> <li>• zvýšení pocitu bezpečí obyvatel města</li> <li>• snížení kriminality</li> </ul>	
<b>AKTIVITY</b>	<ul style="list-style-type: none"> <li>• distribuce komunikátorů</li> <li>• pořízení technického vybavení</li> <li>• personální zajištění – proškolení obsluhy</li> <li>• proškolení zájemců odborníkem</li> <li>• zajištění finančních zdrojů</li> <li>• prezentace aktivity – nabídka</li> <li>• zajištění prostor pro dispečink</li> </ul>	
<b>Časový harmonogram</b>	2009 – 2013	
<b>Realizátoři a partneři</b>	Město Mimoně, Policie ČR, Městská policie, 1. Severočeské družstvo zdravotně postižených	
<b>Monitorovací ukazatele</b>	<ul style="list-style-type: none"> <li>• počet odebraných komunikátorů</li> </ul>	

	<ul style="list-style-type: none"> <li>• pozitivní zpětná vazba od uživatelů</li> <li>• zjevné snížení sociálně patologických jevů</li> <li>• snížení úrazů bez rychlé pomoci</li> <li>• okamžitý zásah pomoci při krizové situaci</li> <li>• proškolení zájemců odborníkem</li> <li>• zajištění finančních zdrojů</li> <li>• počet zásahů a výjezdů ke klientům</li> <li>• četnost použití komunikátorů</li> </ul>
<b>Předpokládané finanční náklady</b>	9 500 Kč – technické vybavení (1 komunikátor a program) 4 500 Kč / rok – provoz a sledování služby
<b>Předpokládané zdroje financování</b>	Město Mimoň, 1. Severočeské družstvo zdravotně postižených, granty EU, uživatel komunikátoru
<b>Rizika realizace</b>	<ul style="list-style-type: none"> <li>• nedostatečný zájem obyvatel o službu</li> <li>• vysoká vstupní investice na pořízení komunikátoru</li> <li>• nedostatečné personální zajištění</li> <li>• finanční i časová náročnost na provoz dispečinku</li> <li>• nezařazení do rozpočtu města</li> <li>• selhání dodavatelů</li> </ul>

<b>Priorita 1.</b>	<b>Průběžné zjišťování potřeb obyvatel města Mimoně a zajištění dostupných služeb</b>
<b>Priorita 2.</b>	<b>Zajištění dostupnosti sociálních služeb</b>
<b>Opatření</b>	<b>1.1 Zřízení kontaktního a informačního centra o sociálních službách</b>
	<b>2.1 Podpora procesu plánování rozvoje sociálních služeb metodou komunitního plánování</b>
<b>Přínosy</b>	<ul style="list-style-type: none"> <li>• zajištění dostatečně informovanosti o možnostech pomoci a podpory</li> <li>• prevence sociálního vyloučení a prevence sociálně – patologických jevů</li> <li>• podpora vzájemného partnerství neziskových organizací v regionu</li> <li>• zajištění dostupných služeb obyvatelstvu podle jejich skutečných potřeb</li> <li>• efektivita vynaložených zdrojů</li> </ul>
<b>AKTIVITY</b>	<ul style="list-style-type: none"> <li>• výběr vhodného subjektu, pro zajištění provozu centra</li> <li>• výběr vhodného objektu (prostor), pro zajištění chodu centra</li> <li>• zprostředkování informací o možnostech pomoci a podpory v oblasti sociálních služeb</li> <li>• odborné sociální poradenství (ambulanti a terénní) s registrací</li> </ul>

	<p>sociálního poradenství (dle zákona 108/2006 Sb.)</p> <ul style="list-style-type: none"> <li>• mapování potřeb uživatelů sociálních služeb v Mimoně</li> <li>• osvětová činnost, organizace veřejných besed a setkání k oblasti sociálních služeb</li> <li>• vzdělávací aktivity</li> </ul>
<b>Časový harmonogram</b>	2009 – 2013
<b>Realizátoři a partneři</b>	Město Mimoň, NNO
<b>Monitorovací ukazatele</b>	<ul style="list-style-type: none"> <li>• počet kontaktů, intervencí základního a odborného poradenství</li> <li>• počet vzdělávacích programů</li> <li>• počet účastníků vzdělávacích programů</li> <li>• počet akcí v rámci osvětové činnosti</li> <li>• počet veřejných setkání</li> <li>• počet vydaných informačních a propagačních materiálů</li> </ul>
<b>Předpokládané finanční náklady</b>	1.100.000,- Kč/rok
<b>Předpokládané zdroje financování</b>	Město Mimoň, Granty EU, ÚP Mimoň a Česká Lípa
<b>Rizika realizace opatření</b>	<ul style="list-style-type: none"> <li>• nebudou získány vhodné prostory</li> <li>• nedostatek odborného personálu</li> <li>• nedostatek finančních zdrojů</li> <li>• nepochopení veřejnosti</li> <li>• nezájem ze strany uživatelů</li> </ul>

## **KOMUNITNÍ PLÁN ZPRACOVALI:**

- **zástupci poskytovatelů služeb zastoupení v pracovních skupinách**
- **uživatelé služeb v zastoupení pracovních skupinách**
- **zástupci neziskových zastoupení v pracovních skupinách**
- **zástupci samosprávy a státní správy v pracovních skupinách**
- **občanské sdružení CEPROS Liberec**